

Igor Sapač, Ljubljana
STAVBNA ZGODOVINA
DVORCA ZALOG PRI MORAVČAH

Med drugo svetovno vojno požgani in kasneje popolnoma odstranjeni dvorec Zalog na razgledni vzpetini vzhodno od Moravč na Gorenjskem je spadal med najpomembnejše novoveške profane arhitekturne spomenike na Kranjskem. France Stelè, ki se je z Zalogom kot konservator ukvarjal v tridesetih letih preteklega stoletja, je ugotavljal, da je dvorec »stavbinsko eden najbolj zanimivih pri nas« in da gre za »stavbo precejšnje arhitekturne vrednosti, ki bi bila radi nekaterih delov naravnost nenadomestljiva«. ¹ Njegovi oceni lahko še danes docela pritrdimo, čeprav je mogoče o nekdanji podobi stavbe soditi le še na podlagi starih opisov, upodobitev in fotografij. Ohranilo se je razmeroma veliko dokumentarnega gradiva, s pomočjo katerega je mogoče rekonstruirati predvojno podobo grajske stavbe in razbrati temeljne poteze njene stavbne zgodovine od 16. do 20. stoletja. ² Poskus rekonstrukcije nekdanje podobe in stavbnega razvoja dvorca Zalog pa je zanimiv tudi z vidika raziskav nekaterih drugih bližnjih arhitekturnih spomenikov zgodnjega novega veka.

¹ France STELÈ, konservatorski zapiski LXXXIV, 1933, p. 37; LXXXIII, 1934, p. 11; LV, 1936, p. 21 (prepise zapiskov hrani INDOK center pri Ministrstvu za kulturo RS v Ljubljani); Ivan KOMELJ, Grad kot spomeniško-varstveni problem v času med obema vojnama, *Varstvo spomenikov*, XXV, 1983, p. 20 (Komeljeve navedbe temeljijo na dopisih št. 162/32 in 102/32, Arhiv INDOK centra, zbirka dopisov).

² Za upodobitve: Johann Weichard VALVASOR, *Skicna knjiga za Topographio Ducatus Carnioliae Modernae*, Ljubljana 1998, p. 329; Johann Weichard VALVASOR, *Topographia Ducatus Carnioliae Modernae*, Wagensperg 1679, fig. 288; Johann Weichard VALVASOR, *Die Ehre des Herzogthums Crain*, Laybach – Nurnberg 1689, XI, p. 623; heliogravura v albumu Conrad GREFE, *Alt Krain*, Laibach 1901, fig. 25; Franciscejski kataster iz leta 1826 in reambulirani kataster iz leta 1867 (oba katastra in nekatere mlajše upodobitve dvorca sta objavljena v: Leon LAVRIČ, *Odsev Blišča Moravških gradov*, Moravče 2004, pp. 145–184; tukaj so objavljene tudi stare fotografije dvorca, ki jih hrani lastnica nekdanjega dvorca Angela Bregar). Večje število fotografij dvorca med letoma 1900 in 1955 je shranjenih v fototeki INDOK centra pri Ministrstvu za kulturo RS v Ljubljani, mapa Zalog pri Moravčah. Cf. tudi Ivan KOMELJ, *Terenski zapiski iz let 1945 do 1955*, tipkopis (INDOK center pri Ministrstvu za kulturo RS).

Obstoječa literatura o dvorcu se s to problematiko ni podrobneje ukvarjala.³ Pri analizi stavbne zgodovine si je mogoče pomagati tudi s fragmentarno ohranjenimi zidovi severnega in vzhodnega trakta, ki so vključeni v nova gospodarska poslopja na lokaciji nekdanjega dvorca. Dvorec je bil dokaj heterogen stavbni sestav, ki je očitno nastal postopoma. To je bilo razvidno tako iz zasnove stavbne mase, kakor tudi iz oblikovanja posameznih stavbnih členov. Tudi s pomočjo povojnih fotografij že razvaljene stavbe in zapiskov konservatorja Steleta je mogoča razmeroma zanesljiva rekonstrukcija podobe stavbe v 16. stoletju. Nekdaj nad glavnim vhodom v grajski kompleks vzdana napisna plošča z grboma rodovin Thurn in Petschach, danes vzdana na stanovanjski hiši, zgrajeni na mestu nekdanje baročne grajske kapele, poroča, da je dal dvorec povsem na novo med letoma 1563 in 1575 zgraditi Jošt Jožef baron Thurn.⁴ Plošča je pomembna, ker odpira vprašanje stavbne zgodovine dvorca. S pomočjo tlorisnih shem v katastrskih mapah iz let 1826 in 1867, Valvasorjeve upodobitve, starih fotografij in opisov je mogoče v temeljnih potezah rekonstruirati predvojno podobo grajske stavbe.

Renesančni dvorec je leta 1575, ko je nastala plošča nad glavnim vhodom v južnem zidu, obsegal tri neenake trakte na tlorisu v obliki črke U, vezni zid na južni strani dvorišča in dva stolpa na koncih

³ Za obravnavo arhitekture dvorca: Mirina ZUPANČIČ – Majda ŽONTAR, *Gradovi na kamniško-domžalskem območju*. Topografska študija, *Kamniški zbornik*, 12, 1969, pp. 80–81; Mirina ZUPANČIČ – Majda ŽONTAR, *Gradovi na domžalskem in moravškem območju*, Ljubljana 1979 (Kulturni in naravni spomeniki Slovenije, 95), p. 28; Stane STRAŽAR, *Moravska dolina*. Moravče 1979, pp. 118 ss.; KOMELJ 1983, cit. n. 1, pp. 16–20; Igor SAPAČ, *Grajske stavbe v osrednji in zahodni Sloveniji*, Maribor 1994 (raziskovalna naloga, tipkopis), pp. 45–47; Ivan STOPAR, *Grajske stavbe v osrednji Sloveniji. I. Gorenjska. Druga knjiga: Območje Kamnika in Kamniške Bistrice*, Ljubljana 1997 (Zbirka Grajske stavbe, 7), pp. 158–167; Nace ŠUMI, *Arhitektura 16. stoletja na Slovenskem. Obdobje renesanse* (Ljubljana, Arhitekturni muzej), Ljubljana 1997, p. 82; LAVRIČ 2004, cit. n. 2, pp. 145–184.

⁴ Glavni vhodni portal, ki je nepoškodovan preстал požiga gradu leta 1943 in 1945, so po letu 1952 podrli in napisno ploščo vzdali v novo hišo. Fotografija napisne plošče, prepis in prevod teksta so objavljeni v: STOPAR 1997, cit. n. 3, pp. 158–161; cf. VALVASOR 1689 cit. n. 2, XI, p. 622; za posestno zgodovino dvorca cf. Majda SMOLE, *Graščine na nekdanjem Kranjskem*, Ljubljana 1982, pp. 556–557.

veznega zidu. Trakti so bili drug na drugega prislonjeni samo z vogali in v notranjščini zelo verjetno niso bili neposredno med seboj povezani. Vsak trakt je bil koncipiran kot samostojna in neodvisna stavbna celota. Valvasorjeva upodobitev in povojne fotografije kažejo, da sta bila zahodni in severni trakt sprva enonadstropna, na vrhu pa sta imela še obrambno poletažo. Vzhodni trakt ni imel obrambne poletaže in je bil nižji od ostalih dveh traktov. Analiza tlorisa kaže, da je renesančni dvorec nastal v dveh stavbnih fazah. Najprej so pozidali zahodni trakt. Ta je bil koncipiran kot značilni monolitni dvorec na pravokotni tlorisni površini.⁵ Na osrednjo vežo, ki je potekala skozi vso dolžino stavbe, sta se ob straneh navezovala po dva prostora približno kvadratnega tlorisa. Zahodna polovica trakta je bila podkletena.⁶ Nad prvim nadstropjem je bila urejena še podstrešna obrambna poletaža.⁷ Na nekaterih povojnih fotografijah požgane stavbe so še dobro razvidne sekundarno zazidane majhne kvadratne podstrešne obrambne line, ki jih kaže tudi Valvasorjeva upodobitev. Krajši stranski fasadi trakta sta bili dvoosni, daljši pa troosni. Vežo sta v nadstropju z obeh strani osvetljevali pravokotni biforni okni, ki sta bili nameščeni v osi stavbe nad glavnim portalom. Biforni okni so kasneje sicer predelali oz. zazidali, vendar so sledovi zlasti na začetni zahodni fasadi vse do porušenja stavbe ostali vidni. Okna trakta so imela v pritličju robove posnete na ajdovo zrno.⁸ V kleti so bile navzven razširjene podolžno pravokotne strelne line.

Tovrstne monolitne zasnove dvorcev so se po sredini 16. stoletja na Kranjskem zelo uveljavile.⁹ Najmonumentalnejša primera tovrstnih grajskih arhitektur na Kranjskem sta dvorca Prežek in Bajnof na

⁵ Za nadrobnejšo razlago t. i. monolitnih dvorcev glej Igor Sapač, *Renesančna grajska arhitektura na Dolenjskem in v Beli krajini*, Ljubljana 2003 (diplomska naloga, Univerza v Ljubljani, tipkopis), pp. 6–8, 46, 65, 84.

⁶ Zasuta klet je na lokaciji nekdanjega dvorca še ohranjena in čaka na ustrezne arheološke raziskave.

⁷ Podobna podstrešna poletaža iz tridesetih let 16. stoletja je še ohranjena na severnem traktu dvorca Gracarjev turn pod Gorjanci (cf. Ivan Stopar, *Grajske stavbe v vzhodni Sloveniji. II. Dolenjska: Prva knjiga: Po rečje Krke*, Ljubljana 2000 (Zbirka Grajske stavbe, 11–12), pp. 51–67.

⁸ France Stelè je na tem traktu pred vojno opazil dve takšni okni (Stelè, cit. n. 1.).

⁹ Cf. Sapač 2003, cit. n. 5, pp. 46 ss.

Dolenjskem. Pogosto so monolitne zasnove gradili na lokacijah starejših srednjeveških dvorov, kar tudi pri Zalogu ni mogoče povsem izključiti.¹⁰ Zalog je bil eden zgodnejših monolitnih dvorcev, o čemer je pričala podstrešna obrambna poletaža in poznogotsko oblikovani stavbni detajli. Bil pa je tudi razmeroma kvalitetno zgrajen, saj so bili vsi pritlični prostori obokani, kar je bilo v tem obdobju značilno le za najpomembnejše grajske stavbe.¹¹ Iz zapiskov in fotografij Franceta Steleta razbiramo, da so oboki sloneli na različno oblikovanih konzolah, sosvodnice obokov pa so bile poudarjene s poznogotsko oblikovanimi izstopajočimi grebeni in robovi. Stelè je oboke datiral v čas okoli sredine 16. stoletja. V njegovih zapiskih se je ohranila tudi skica značilnega zvezdasto mrežastega oboka. Skromnejše zasnovano je bilo najbrž prvotno stopnišče, ki je bilo po analogijah sodeč nameščeno v osrednji veži in se je kasneje umaknilo reprezentančnemu baročnemu stopnišču. Kvalitetno zgrajeni, a razmeroma majhni monolitni dvorec je ambicioznemu lastniku očitno kmalu postal preskromno bivališče. Sledila je obsežna dozidava obzidanega dvorišča z dvema novima traktoma, veznim zidom in dvema stolpoma ob južni stranici. Gradnja novih delov je potekala v več zaporednih gradbenih etapah in je bila po omenjeni napisni plošči sodeč zaključena do leta 1575, ko je nastal portal v veznem zidu med obema stolpoma. Posamezne etape gradnje te stavbne faze je v podrobnostih glede na današnje stanje težko rekonstruirati. Analiza tlorisa kaže, da so najprej ob naslonu na severovzhodni vogal monolitnega dvorca pozidali severni trakt, nato pa še na jugovzhodni vogal severnega trakta prislonjeni vzhodni trakt. Na koncu sta nastala dva stolpa na klinastem tlorisu in vezni zid s portalom in grbovno ploščo.¹² Stolpa sta zavarovala glavni grajski vhod, ki so ga še dodatno zavarovali z obrambnim jarkom. Jarek je obdajal celotno južno in vzhodno stran gradu.

¹⁰ Za problematiko neutrjenih srednjeveških dvorov glej: Ivan STOPAR, *Architektursymbolik in mittelalterlichen Höfen Sloweniens, Symbole des Alltags – Alltag der Symbole. Festschrift für Harry Kühnel zum 65. Geburtstag*, Graz 1992, pp. 147–169.

¹¹ Večinoma so imele grajske stavbe v tem času tudi v pritličju ravne lesene stropove. Šele v 17. stoletju so predvsem zaradi varnosti pred požari povsod pričeli graditi oboke. Cf. SAPAČ 2003, cit. n. 5, pp. 17–18.

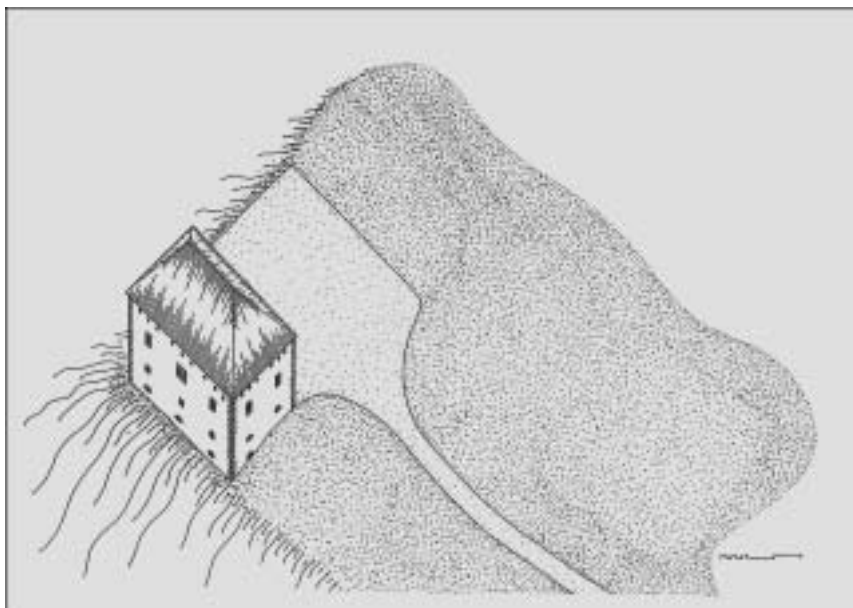
¹² Celota v opisani obliki nekoliko spominja na grad Luknja pri Novem mestu, ki je nastal okoli leta 1580. Cf. STOPAR 2000, cit. n. 7, pp. 134–153; SAPAČ 2003, cit. n. 5, pp. 27–29.

Severni in vzhodni trakt sta bila za polovico ožja od starejšega zahodnega trakta. Na obeh traktih so se še vse do porušitve ohranili nekateri prvotni stavbni členi.¹³ V pritličju severnega trakta so bile ohranjene deloma zazidane široke strelne line, v nadstropju pa sta imela oba trakta ponekod ohranjene manjše pravokotne okenske okvire z renesančno profiliranimi policami in prekladami. Na podstrešni poletaži severnega trakta se je na severni strani do porušenja ohranil niz različnih pravokotnih strelnih lin. Na dvoriščni strani istega trakta je bil v prvem nadstropju ohranjen tudi dekorativni pomol, ki je počival na treh trikrat stopnjevanih konzolah. France Stelè je v svojih terenskih zapiskih zabeležil, da je bilo v nadstropju sredi severne fasade tega trakta zazidano dvojno polkrožno okno. Omenil je tudi lepo zidavo iz velikih apnenčevih blokov, v pritličju trakta pa so bili različno obokani prostori s šilastimi banjami s sosvodnicami, ki so bile fantastično prosto oblikovane v podobi suličastih volut. Vzhodni trakt so morda sekundarno z notranje dvoriščne strani prislonili na obrambni zid. Stelè poroča, da je vzhodni trakt rabil za gospodarske namene. Na severni fasadi trakta je bil polkrožni straniščni konzolni pomol, ki je v spodnjem delu še danes ohranjen. Vzhodni trakt je bil v pritličju opremljen z dolgim kamnitim banjastim obokom. Nekatera okna v nadstropju so kasneje zazidali oz. predelali. O podobi obeh vogalnih stolpov lahko sklepamo le na podlagi Valvasorjeve upodobitve in tlorisne sheme na franciscejskem katastru. Jugozahodni stolp je bil večji in 2 x 3 ošen ter še najbolj primerljiv s podobnim, danes razvaljenim stolpom na gradu Luknja. Jugovzhodni stolp je bil manjši in 2 x 2 ošen. Oba stolpa sta bila podkletena in nad prvim nadstropjem opremljena z obrabnima poletažama. Na sredini zidu, ki je povezoval stolpa, je bil mogočen portal, ki je vodil na notranje dvorišče.

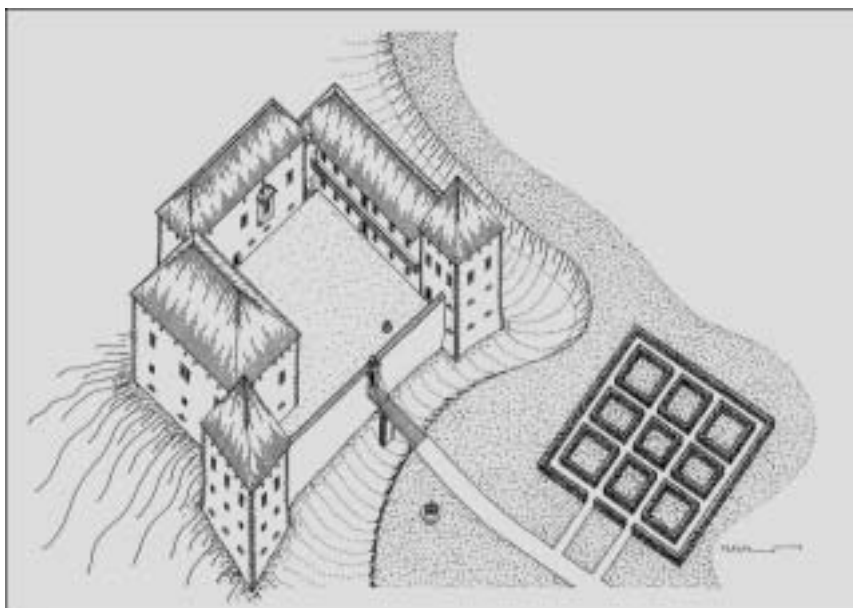
Opisana podoba v dveh stavbnih fazah izoblikovanega renesančnega dvorca odpira nekatera vprašanja. Stavba je nastala na razmeroma veliki ortogonalni tlorisni ploskvi in je po tej plati primerljiva z drugimi bližnjimi večjimi renesančnimi dvorci, kot so Brdo pri Kranju, Brdo pri Lukovici, Krumperk ali Boštanj pri Grosupljem. Od naštetih stavb pa se razlikuje po heterogeni podobi, ki je bila skupek razmeroma slabo med seboj povezanih raznorodnih sestavin.

¹³ Od obeh traktov so deloma še ohranjeni pritlični zidovi, ki so vključeni v novejša gospodarska poslopja na tej lokaciji.

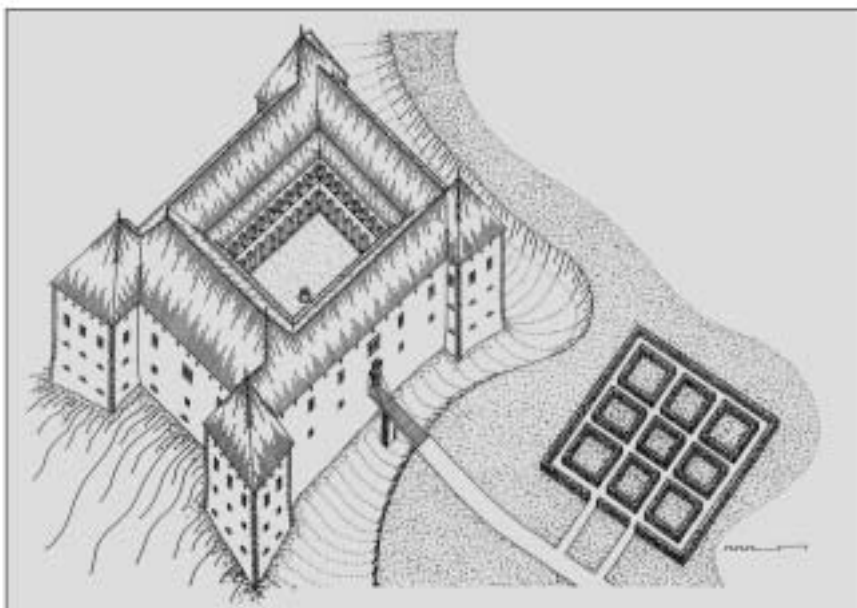
RAZPRAVE IN ČLANKI



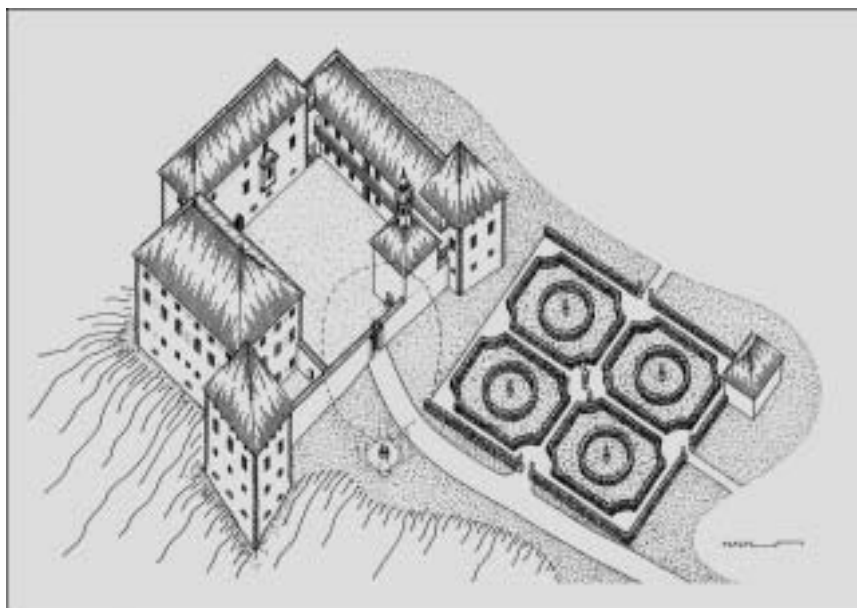
1. Dvorec v šestdesetih letih 16. stoletja, aksonometrična študija



2. Dvorec v sedemdesetih letih 16. stoletja, aksonometrična študija

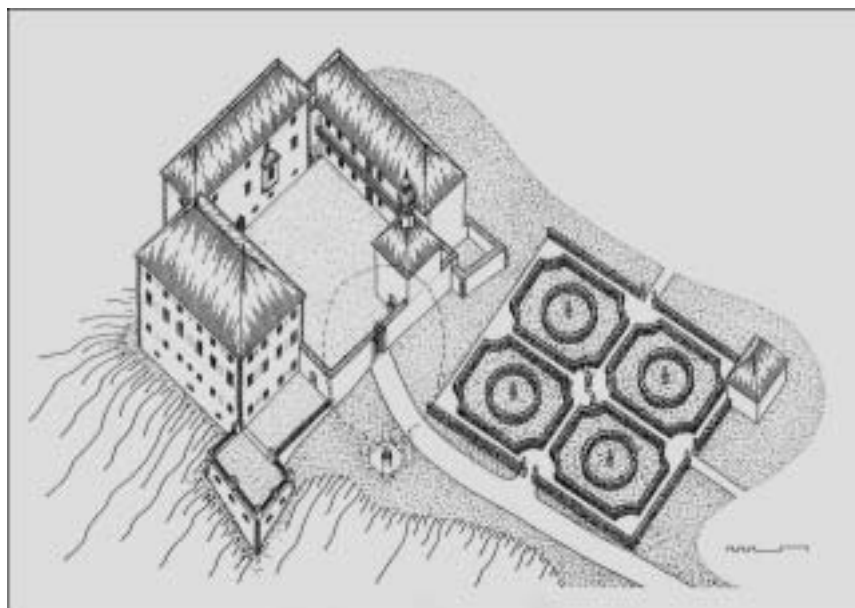


3. Neuresničena idealna podoba renesančnega dvorca, aksonometrična študija

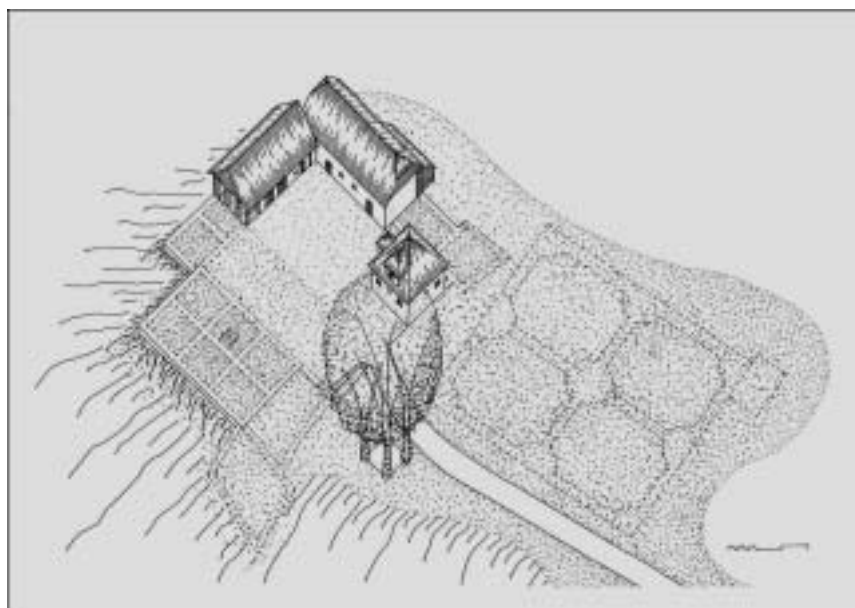


4. Dvorec v 18. stoletju, aksonometrična študija

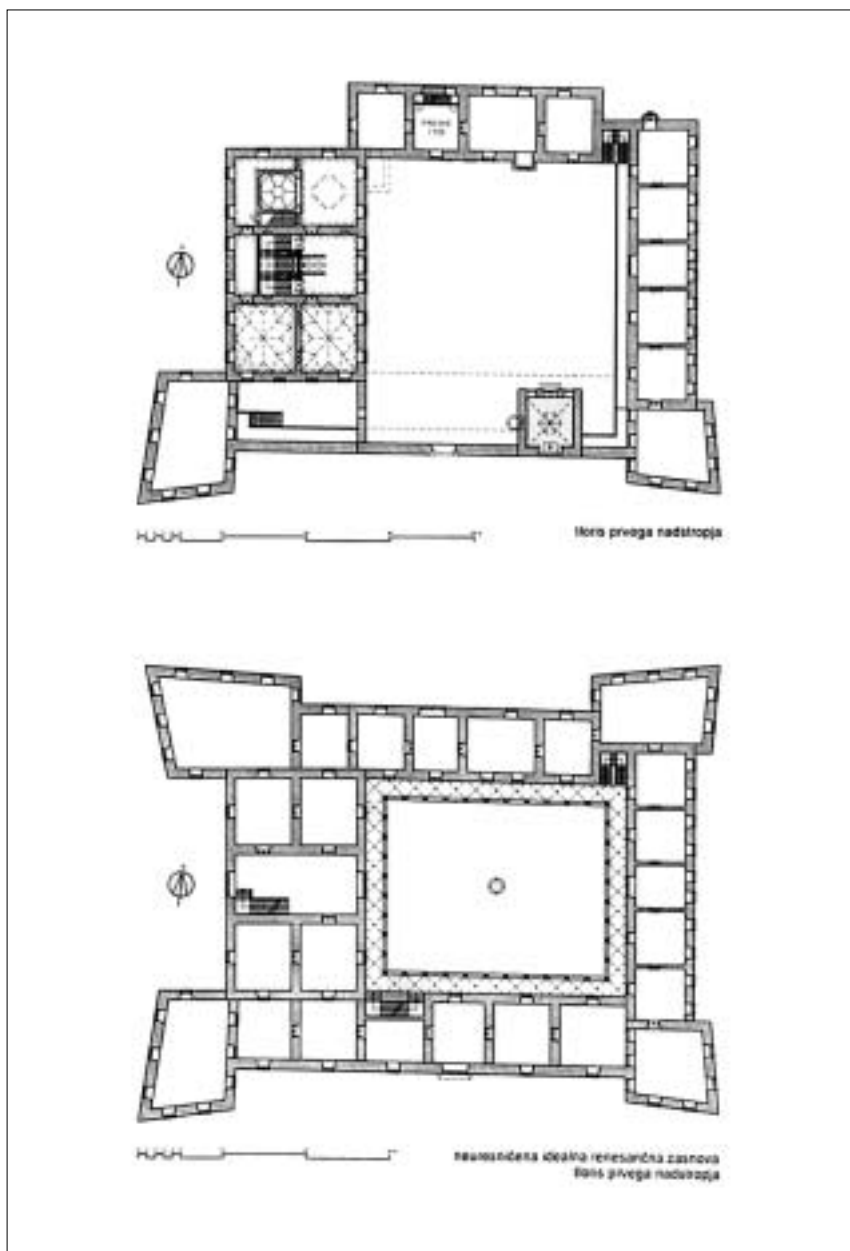
RAZPRAVE IN ČLANKI



5. Dvorec v drugi polovici 19. stoletja, aksonometrična študija

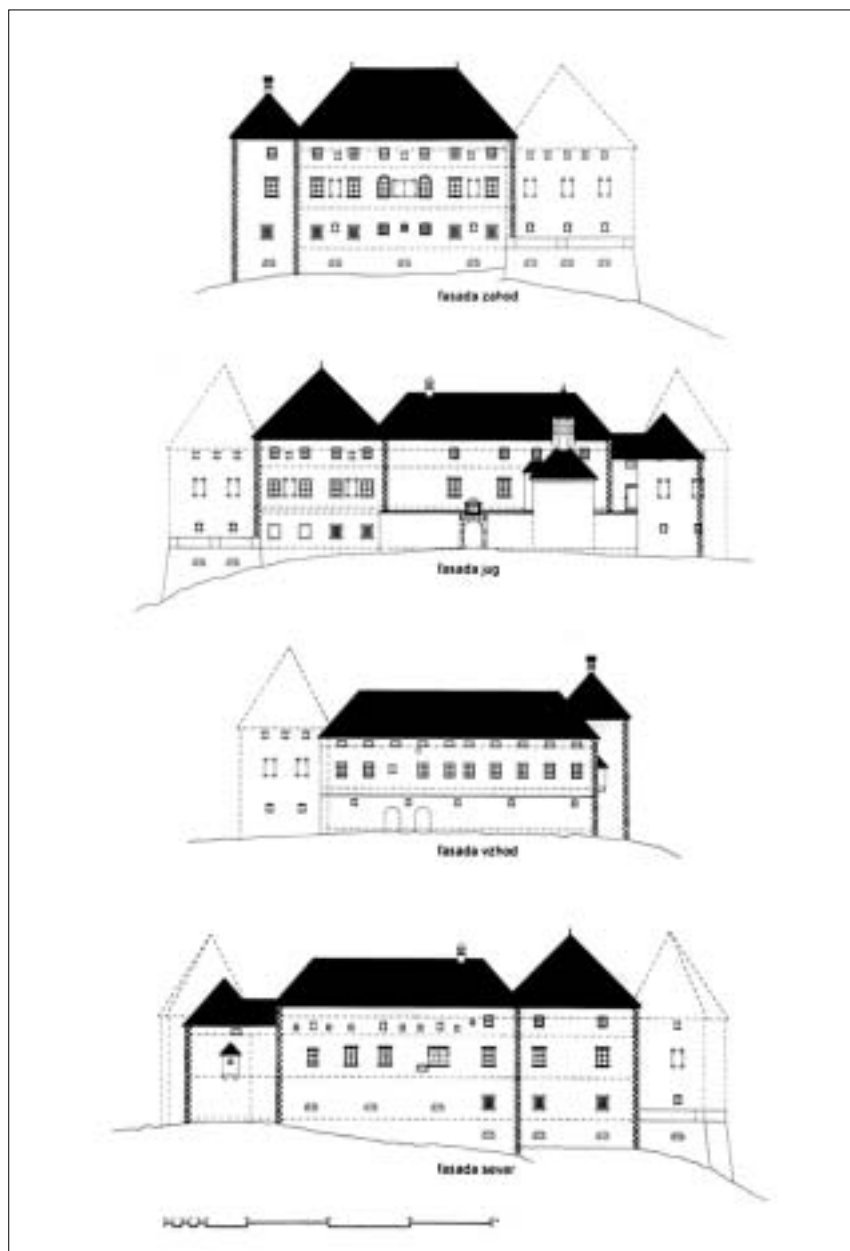


6. Dvorec po letu 1960, aksonometrična študija

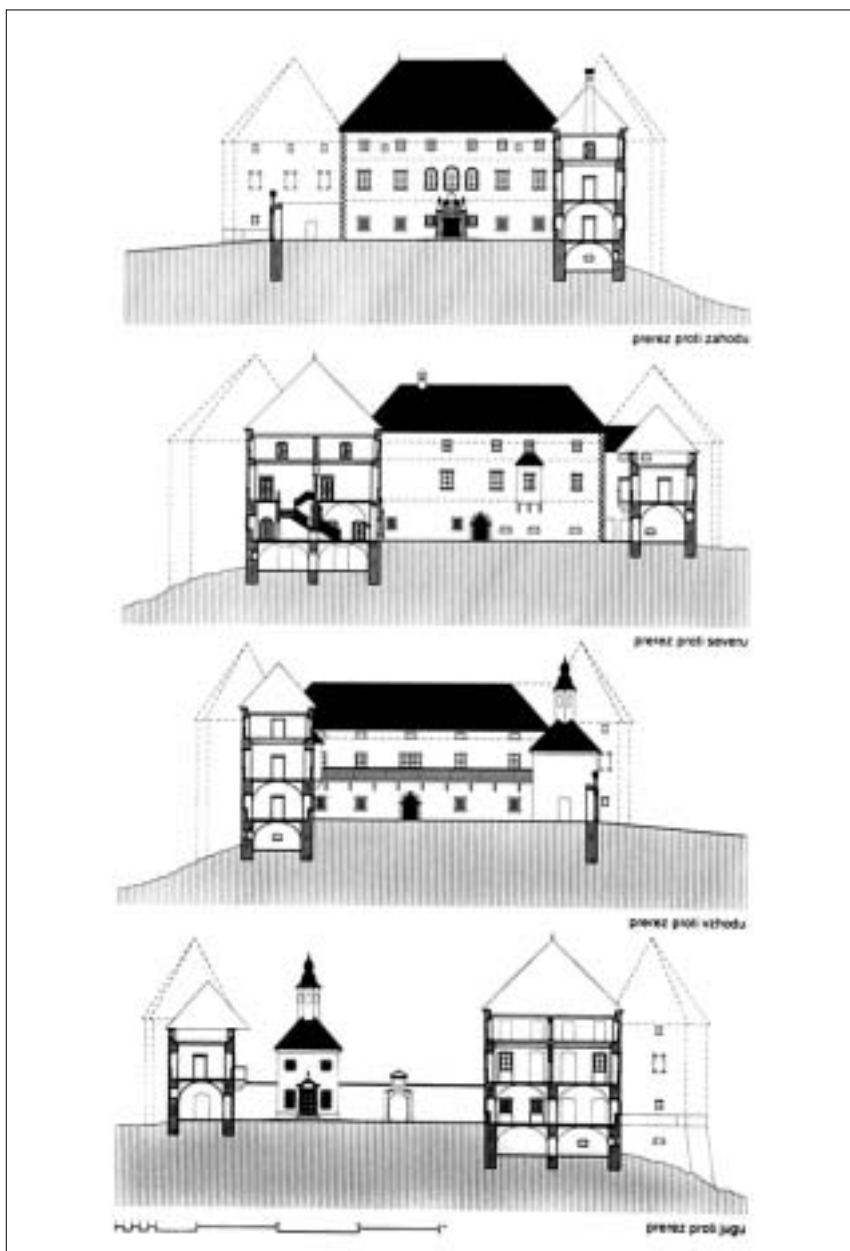


7. Tloris nadstropja dvorca v 18. stoletju, poskus rekonstrukcije
Tloris idealne neuresničene renesančne zasnove dvorca, poskus rekonstrukcije

RAZPRAVE IN ČLANKI



8. Načrti zunanjih fasad, poskus rekonstrukcije



9. Načrti dvoriščnih fasad s prečnimi prerezi, poskus rekonstrukcije

Zelo verjetno je bila podoba dvorca leta 1575 le torzo ambiciozno in obsežno načrtovanega, a nikoli do kraja izvedenega projekta. Neizzidane povezave med trakti, stolpoma in veznim zidom kažejo, da so sprva načrtovali ob prvotnem monolitnem dvorcu zgraditi pravilno štiritraktno grajsko zasnovo s klinastimi stolpi na vseh štirih vogalih in obsežnim arkadiranim dvoriščem na sredini. Po dimenzijah bi bilo to najbrž največje grajsko arkadno dvorišče 16. stoletja na Kranjskem. Takšna zasnova bi bila tudi v primerjavi z Brdom pri Kranju, Brdom pri Lukovici ali Krumperkom izrazito napredna in glede na razsežnost tlorisne ploskve ter višino traktov ena najmogočnejših stvaritev grajske arhitekture 16. stoletja na Kranjskem. Impozantna je bila tudi lega grajske stavbe na dominantnem razglednem griču nad Moravčami. Po letu 1575 se je gradnja ustavila. Niso uspeli zgraditi obeh severnih stolpov, južnega trakta in arkadnih hodnikov na dvorišču.

Obsežno in kvalitetno zastavljena grajska zasnova kaže na izrazito ambicioznega pobudnika. Gradnja dvorca je tesno povezana z uveljavitvijo družine Thurn na Kranjskem v 16. stoletju.¹⁴ Družina Thurn se je v prvi polovici 16. stoletja izkazala z gradnjo dveh novih modernih renesančnih dvorcev na Goriškem; to sta bila Vipavski Križ in Vipolže. V obeh primerih je šlo za ambiciozne velike štiritraktno zasnove s stolpi na vogalih. Nekoliko starejšo zasnovo v Vipavskem Križu so opremili s štirimi močnimi okroglimi bastijami, na nekoliko mlajši zasnovi v Vipolžah pa že nastopajo elegantnejši klinasti stolpi.¹⁵ Thurni so se v 16. stoletju čedalje pogosteje gradbeno udeleževali tudi na Kranjskem. Anton II Thurn, oče graditelja Zaloga Jošta Jožefa Thurna, je leta 1541 kupil grad Dragomelj in ga obdržal do smrti leta 1573.¹⁶ Najbrž je prav on dal srednjeveškemu vodnemu gradu novo renesančno podobo, ki jo

¹⁴ Za družino Thurn glej: Grafen von Thurn-Valle-Sassina-Como-Vercelli Freiherren von Kreuz, *Carinthia I*, 53, 1863, p. 387; s. v. Thurn, *Slovenski biografski leksikon*, 4, Ljubljana 1980, pp. 81–83; Božo OTOREPEC, s. v. Thurn, *Enciklopedija Slovenije*, 13, Ljubljana 1999, pp. 248–249.

¹⁵ Na dvorcu Vipolže se je ohranila le polovica prvotne renesančne zasnove. Celoto so v 17. stoletju temeljito prezidali in ji v dobršni meri odvzeli utrdbeni karakter. Cf. Igor SAPAČ, Baročna grajska arhitektura na Goriškem, *Barok na Goriškem*, Nova Gorica–Ljubljana 2006, pp. 187, 190, 193. Do podobnih ugotovitev v zvezi s stavbnim razvojem dvorca Vipolže je prišla dr. Helena Seražin, ki bo svoje ugotovitve strnila v ustrezni študiji.

¹⁶ SMOLE 1982, cit. n. 4, p. 138. Podobo v 18. stoletju podrtega gradu dokumentira Valvasorjeva upodobitev.

razbiramo iz Valvasorjeve upodobitve. Morda je sodeloval tudi pri sočasni gradnji razsežnega in premišljeno zasnovanega protiturškega tabora na Goričici pri Dragomlju.¹⁷ Njegov brat Franc Thurn je bil dežel-noknežji oskrbnik zemljiškega gospostva Kamnik – Zgornji grad in je zelo verjetno začel graditi dvorec Križ kot novo središče obsežnega kamniškega gospostva.¹⁸ Oba brata sta vzpodbujala leta 1525 začeto gradnjo cerkve v Dvoru. O tem priča nad glavnim portalom iz leta 1544 vzdana grbovna plošča Thurnov z letnico 1548.¹⁹ S sinovi Antona II. Thurna je gradbena dejavnost družine Thurn na Kranjskem dosegla vrhunec. Ahac Thurn (1529–1605), ki je leta 1547 prejel gospostvo (Vipavski) Križ in se je pogosto boril proti Turkom, je vodil gradnjo trdnjave Karlovac.²⁰ Leta 1584 je dal zgraditi grad Orehek pri Postojni, ki je po arhitekturni zasnovi pomemben v širšem prostoru.²¹ Od leta 1572 je bil deželnoknežji oskrbnik kamniškega zgornjega gradu, leta 1586 pa ga je od nadvojvode Karla odkupil.²²

¹⁷ Cf. Peter FISTER, *Arhitektura slovenskih protiturških taborov*, Ljubljana 1975, pp. 80, 92.

¹⁸ Dvorec Križ je najbrž dobil ime prav po rodbinskem gradu v Vipavskem sv. Križu. Nekateri avtorji poročajo, da je dvorec Križ nastal šele proti koncu 16. stoletja. To tezo zanika dejstvo, da je bilo na dvorcu do požiga leta 1943 ohranjeno večje število poznogotskih stavbnih členov, kar kaže, da je bila prva faza gradnje dvorca nedvomno izvedena že okoli sredine 16. stoletja. Cf. STOPAR 1997, cit. n. 3, pp. 88–90.

¹⁹ Za cerkev v Dvoru glej: Marijan MAROLT, *Dekanija Vrhnika. Topografski opis*, Ljubljana 1929 (Umetnostni spomeniki Slovenije, II), pp. 227–250; Nace ŠUMI, *Arhitektura XVI. stoletja na Slovenskem*, Ljubljana 1966, pp. 71–79; Samo ŠTEFANAC, in: *Gotika v Sloveniji* (Ljubljana, Narodna galerija, ed. Janez Höfler), Ljubljana 1995, pp. 121–122, cat. 45; ŠUMI 1997, cit. n. 3, pp. 53–56; Uroš LUBEJ, Cerkev sv. Petra v Dvoru pri Polhovem Gradcu. Konservatorsko poročilo, *Varstvo spomenikov*, XXXIX, 2001, pp. 62–83; Daša PAHOR, Gotska tradicija v arhitekturi na območju Polhograjskega hribovja, *Kronika*, LIV/1, 2006, pp. 18–19. Cerkev v Dvoru z gradom v Vipavskem Križu povezuje sorodno oblikovana heraldična plošča. Cf. Ivan STOPAR, *Gradovi na Slovenskem*, Ljubljana 1986, pp. 350, 354; cf. Emilijan ČEVČ, *Kiparstvo na Slovenskem med gotiko in barokom*, Ljubljana 1981, pp. 45, 54–56, 157–158.

²⁰ s. v. Thurn, *Slovenski biografski leksikon*, 4, Ljubljana 1980, pp. 81–83; LAVRIČ 2004, cit. n. 2, pp. 161–162; cf. SMOLE 1982, cit. n. 4, pp. 103, 690.

²¹ VALVASOR 1689, cit. n. 2, XI, p. 414; Igor SAPAČ, *Grajske stavbe v osrednji Sloveniji. III. Notranjska. Med Planino, Postojno in Senožecami*, Ljubljana 2005 (Grajske stavbe, 17), pp. 80–92.

²² SMOLE 1982, cit. n. 4, pp. 103, 690.

RAZPRAVE IN ČLANKI



10. Portret Jošta Jožefa Thurna iz leta 1581. Innsbruck, KHM Ambras

Graditelj Zaloga, Ahacov mlajši brat Jošt Jožef Thurn (1532 do 1589) se je prav tako pogosto bojeval proti Turkom. Zaradi vojaške službe se je ustalil na Kranjskem in si po poroki s Katarino Petschach leta 1562 pričel graditi dvorec Zalog kot svoje osrednje podeželsko prebivališče. Vlogo njegove mestne palače je prevzela hiša na Novem trgu v

Ljubljani, ki si jo je zgradil. Leta 1570 je postal poveljnik Uskokov in z njimi večkrat premagal »turške« roparje, leta 1573 pa je tudi okrutno zatrl uporne kmete. Z bratom Ahacom je sodeloval v komisiji za izgradnjo nove utrdbe Karlovac. Njegov ugled je naglo rasel. Leta 1584 je skupaj s hrvaškim banom Erdödijem z 2000 vojaki pri Slunju premagal 9000 Turkov. Še istega leta je bil izvoljen za generalnega polkovnika Vojne krajine. Leta 1589 je kot poslanec v Benetkah urejal spore med graškim dvorom in Benetkami, še istega leta pa je umrl v Senju (po drugi verziji v Benetkah).²³ O njegovi pomembni družbeni vlogi in ugledu priča tudi reprezentančni doprnski portret, ki visi v prestižni zbirki na gradu Ambras pri Innsbrucku na Tirolskem. Portret je nastal leta 1581, ko je imel upodobljenec 49 let.²⁴

Jošt Jožef Thurn je Zalog pričel graditi, potem ko je njegov starejši brat dobil družinski grad v Vipavskem Križu. Zaradi vojaške službe je tudi Ahac večinoma prebival na Kranjskem in si je za svojo glavno rezidenco izbral okoli sredine 16. stoletja sezidani dvorec Križ pri Kamniku. Kompleks dvorca Zalog je v prvotni podobi skoraj identičen prvotni podobi kompleksa dvorca Križ pri Kamniku. V obeh primerih gre za preprosti enonadstropni monolitni zasnovi z daljšima pomožnima poslopjema na razglednih vzpetinah.²⁵ To kaže, da so pri gradnji Zaloga sprva morda posnemali koncept bližnjega Križa. Kmalu po pričetku gradnje dvorca Zalog je Jošt Jožef Thurn leta 1564 od nadvojvode Karla dobil v zakup mogočni srednjeveški grad Planina pri Sevnici na Štajerskem. Posedoval ga je do leta 1576 in ga med tem temelji-

²³ Emilijan ČEVČ, Celjski strop. Mojstrovina še vedno anonimnega slikarja z začetka 17. stoletja, *Acta historiae artis Slovenica*, VII, 2002, pp. 24–25, n. 44 (z navedbo starejše literature o Joštu Jožefu Thurnu).

²⁴ Cf. Heinz GÜNTHER – Karl SCHÜTZ, *Katalog der Gemäldegalerie. Porträtgalerie zur Geschichte Österreichs von 1400 bis 1800*, Wien 1976 (Führer durch das Kunsthistorische Museum, 22).

²⁵ Tudi dvorec Križ so leta 1943 partizani požgali, v petdesetih letih 20. stoletja pa so razvaline podrli. Kljub temu so ostanki temeljev in kleti še vidni. S pomočjo starih vedut in fotografij je mogoče rekonstruirati temeljne poteze njegovega stavbnega razvoja. Prvotni monolitni dvorec je ohranjen v obsegu kleti vzhodnega trakta in kaže enako tlorisno razporeditev prostorov kot nekdanji zahodni trakt dvorca Zalog. Za Križ cf. STOPAR 1997, cit. n. 3, pp. 88–98, z navedbo vse pomembnejše starejše literature.

to obnovil in mu dal renesančno podobo.²⁶ Kljub temu pa na Planini najbrž nikoli ni dalj časa bival. Vsaj do leta 1575, kot lahko sklepamo po omenjeni napisni plošči, mu je Zalog služil za osrednjo rezidenco. To se je spremenilo po letu 1580, ko je skokovito zrasla tudi njegova družbena vloga. Leta 1580 je nadvojvoda Karel II. prodal Joštu Jožefu Thurnu gospostvo Zbelovo.²⁷ Hkrati pa je od nadvojvode Karla II. kupil tudi upravne in gospodarske stavbe celjskega mestnega gradu. Pričel je graditi novo palačo, imenovano Stara grofija, ki sta jo po njegovi smrti njegova brata Ahac in Janez Ambrož dokončala do začetka 17. stoletja in jo opremila tudi s t. i. Celjskim stropom v slavnostni dvorani. Jošt Jožef je palačo pričel graditi najbrž že kmalu po letu 1580 ob vključitvi jugovzhodnega dela mestnega obzidja.²⁸ Očitno se je v tem času odločil, da si v Celju zgradi novo rezidenco, ki bi bila primerna njegovi čedalje pomembnejši družbeni vlogi. Morda se je tako želel celo navezati na pomen izumrlih Celjskih knezov.²⁹ Selitev rezidence iz Kranjske na Štajersko pa je imela najbrž tudi praktičen pomen, saj se je žarišče turških vpadov po ustanovitvi trdnjave Karlovac leta 1579 dokončno preneslo iz jugovzhoda na severovzhod. Po pričetku gradnje palače v Celju so se gradbena dela na Zalogu najbrž povsem ustavila. Ambiciozna zaloška zasnova je ostala le nedokončan torzo. Vendar pa Jošt Jožef Thurn tudi palače v Celju ni uspel dokončati. Umril je že leta 1589 in njegovi nasledniki niso uspeli v celoti uresničiti ambiciozno zastavljenega projekta.³⁰

²⁶ Rochus KOHLBACH, *Steirische Baumeister*, Graz 1961, p. 657; Ivan STOPAR, *Grajske stavbe v vzhodni Sloveniji. Peta knjiga: Med Kozjanskim in porečjem Save*, Ljubljana 1993 (Zbirka Grajske stavbe, 5), p. 65.

²⁷ Ivan STOPAR, *Grajske stavbe v vzhodni Sloveniji. Druga knjiga: Med Prekmurjem in porečjem Dravinje*, Ljubljana 1991. (Zbirka Grajske stavbe, 2), pp. 161–164. Vischerjeva upodobitev Zbelovega (Planhenstein) kaže približno kvadraten obzidan areal z dolgim gospodarskim poslopjem in manjšo monolitno stanovanjsko stavbo. Gre za podobno situacijo kot jo poznamo tudi na Zalogu in Križu.

²⁸ Za stavbno zgodovino grofije: Jože CURK, Stara grofija, *Celjski zbornik 1958*, Celje 1958, pp. 184–205; cf. Ivan STOPAR, *Celjski strop. Razkošje mojstra Almanacha*, Celje 2002, pp. 5–11, z navedbo vse pomembnejše starejše literature o palači. Ivan Stopar datira nastanek t. i. Celjskega stroga v šestdeseta leta 17. stoletja, drugače kot ostali avtorji (e. g. ČEVČ 2002, cit. n. 23, z lit.).

²⁹ Morda se je na podoben način z gradnjo novega dvorca Novo Celje v 18. stoletju tudi grof Gaisruck želel identificirati s slavo izumrlih knezov.

³⁰ Podobno kot dvorec Zalog so tudi palačo v Celju pričeli graditi v obliki eno in pol nadstropne monolitne zasnove, nastavek vzhodnega trakta pa

Thurni sodijo torej ob Lambergih in Auerspergih med najpomembnejše plemiške družine, ki so bile zaslužne za razvoj renesančne arhitekture na Slovenskem. Dvorec Zalog zavzema v sklopu gradbenih podvigov te družine vidno mesto.³¹ Zasnova in oblikovanje dvorca kaže, da so ga zgradili večji mojstri, ki so verjetno hkrati delovali tudi na drugih gradbiščih družine Thurn. Na to je kazalo tudi domiselno oblikovanje glavnega portala s heraldično ploščo. Členitev okvira heraldične plošče je z grafično dekoracijo spominjala na oblikovanje empor v prezbiteriju in na okvir 1544 dokončanega portala cerkve sv. Petra v Dvoru pri Polhovem Gradcu, ki so jo s podporo družine Thurn zgradili med letoma 1525 in 1577.³² Povsem mogoče je, da so

kaže, da so zelo verjetno že od vsega začetka načrtovali gradnjo štiritraktne palače z arkadiranim kvadratnim notranjim dvoriščem na sredini. Do začetka 17. stoletja so uspeli uresničiti le polovico načrtovanega, arkadne hodnike na dvorišču pa so zgradili šele nekaj desetletij kasneje, med letoma 1620 in 1640. (Cf. CURK 1958, cit. n. 28, p. 200) Severnega in zahodnega trakta palače niso uspeli nikoli zgraditi. Kamniti šivani vogali dokazujejo, da je stavba Grofije poleg kleti, pritličja in prvega nadstropja že v 16. stoletju obsegala tudi podstrešno poletažo in v notranjščini slavnostno dvorano s t.i. Celjskim stropom. V ostalih prostorih prvega nadstropja so se ohranili ravni neometani leseni stropovi iz 16. stoletja, kakršni so bili sprva zelo verjetno tudi na dvorcu Zalog. Gradnjo Grofije sta po smrti Jošta Jožefa Thurna ob upoštevanju prvotnega načrta nadaljevala njegova brata Ahac (1529–1605) in Janez Ambrož (1537–1621). Slednji je bil lastnik gosposčin Radovljica, Waldenberg, Železna Kapla, Kamen in Pliberk. Na začetku 17. stoletja je izvedel obsežno poznorenesančno prezidavo gradu Pliberk in ga preuredil za sedež svojih koroških gosposčin Železna Kapla, Kamen in Pliberk. Na pliberškem gradu še danes hranijo portrete vseh treh bratov (cf. ČEVČ 2002, cit. n. 23, p. 25). Analiza širšega prostora okoli Grofije kaže, da so sprva najbrž načrtovali gradnjo zaprtega notranjega dvorišča na pravilnem kvadratnem tlorisu. Po zasnovi in postopnem uresničevanju projekta je Grofija še najbolj primerljiva z nekoliko mlajšo zasnovo palače knezov Auerspergov v Ljubljani (cf. Igor WEICL, Ljubljanska palača knezov Auerspergov, *Kronika*, LIV/1, 2006, pp. 29–48, z navedbo vse starejše literature). Soroden način širitve monolitne zasnove v štiritraktno lahko spremljamo pri danes le še v temeljih ohranjenem dvorcu Križ pri Kamniku: prvotno skromno monolitno zasnovi so okoli sredine 17. stoletja razširili v nikoli do kraja izvedeno štiritraktno zasnovi z enim vogalnim stolpom in arkadnim dvoriščem.

³¹ Družina Lamberg je zgradila ali prezidala naslednje kranjske gradove: Kamen, Ortnek, Brdo pri Lukovici, Boštanj, Breg pri Ribnici, Črnelo, Snežnik. Družina Auersperg je obsežno prezidala gradove Turjak, Žužemberk in Rakovnik. Cf. SMOLE 1982, cit. n. 4, ad indicem.

³² Cf. n. 20.

dvorec Zalog gradili mojstri, ki so hkrati zaključevali gradnjo cerkve v Dvoru. Ne do kraja izpeljani projekt gradnje dvorca je bil najbrž kriv, da so ga doslej raziskave renesančne arhitekture puščale ob strani.³³

Po letu 1575 vse do začetka 18. stoletja dvorec Zalog ni doživel pomembnejših gradbenih posegov, kar je bilo pogojeno tudi z menjevanjem številnih lastnikov v 17. stoletju.³⁴ V tem obdobju so zasuli obrambni jarek pred glavnim vhodom, ki ga na Valvasorjevi upodobitvi ni več opaziti. Prelomno za gradbeno zgodovino dvorca pa je bilo leto 1695. Takrat je Orfej grof Strassoldo prodal po materi podedovani grad Krško s pripadajočim gospostvom in kupil udobnejši dvorec Zalog na nizki razgledni vzpetini pri Moravčah.³⁵ Izbral ga je za osrednjo svojo podeželsko rezidenco, kar je bil razlog za temeljito obnovo. Renesanci dvorec je bil v tem času najbrž že nekoliko dotrajan. Stavbo so v naslednjih letih povsem obnovili in preuredili. S pomočjo starih fotografij je mogoče rekonstruirati tudi to stavbno fazo: predelali so vse fasade in stavbo nekoliko nadzidali, v notranjščini so uredili s kiparskim okrasjem opremljeno reprezentančno stopnišče in v celoti poslikan manjši prostor, na dvorišču so pozidali novo grajsko kapelo, pred stavbo pa so uredili s plastikami okrašen parterni vrt. Nekoliko odmaknjeno od dvorca je zrasel tudi mogočen gospodarski kompleks, ki je odražal moč gosposčine.

³³ Pri obravnavi grajske arhitekture je bil vidik postopne gradnje in nedokončanih zasnov doslej premalo upoštevan. Nedokončana renesančna zasnova Zaloga še zdaleč ni izjema. Zanimiva je problematika nedokončane renesančne zasnove dvorca Brdo pri Kranju, ki velja za prvi renesančni dvorec na Kranjskem. Nedokončano zasnovo Brda kaže Valvasorjeva upodobitev, kjer je jugozahodni stolp in zahodni del južnega trakta dvonadstropen, ostali trakti in stolpi pa so za nadstropje nižji. Južna stolpa, ki imata povsem enaki tlorsni zasnovi sta imela sprva različni višini. Neenotno oblikovanje višin kaže, da prvotnega koncepta niso uspeli dokončati in je stavba ostala podobno kot Zalog le torzo. Dvorec Brdo so zasnovali kot mogočno dvonadstropno zasnovo, vendar so večino traktov uspeli zgraditi le do vrha prvega nadstropja. Šele na začetku 18. stoletja so – morda po načrtih Carla Martinuzzija – nedokončano zasnovo dvorca Brdo skušali poenotiti. Takrat so znižali zahodni del južnega trakta in nadzidali jugovzhodni stolp ter tako ustvarili simetrično zasnovo glavne grajske fasade. Hkrati so nastali dvoriščni arkadni hodniki in nova grajska kapela. Za problematiko stavbnega razvoja dvorca Brdo cf. Gojko ZUPAN, Arhitektura dvorca Brdo pri Kranju, *Kronika*, LII/2, 2004, pp. 201–210.

³⁴ SMOLE 1982, cit. n. 4, pp. 556–557.

³⁵ SMOLE 1982, cit. n. 4, pp. 244, 556, 687.

Najbolj korenitih sprememb je bil deležen reprezentančni zahodni trakt, kjer so preoblikovali vsa pročelja in nekdanjo obrambno poletažo nadzidali in preuredili v stanovanjski mezanin. Sekundarna nadzidava je bila na razvaljeni stavbi še po drugi svetovni vojni dobro razvidna. Dvoriščno fasado so poudarili z novim portalom. Polkrožno zaključeno vratno odprtino so ujeli med dva okrogla stebra, členjena z rustično oblikovanimi pravokotnimi prstani. Na vrhu stebrov sta počivali bradati moški glavi, prazen prostor med glavama in profiliranim polkrožnim lokom portala pa je zapolnjevalo v dva okvirja ujeto rastlinsko vitičevje.³⁶ Nad portalom so namesto renesančnega bifornega okna uredili tri polkrožno sklenjena okna, ki so osvetljevala novo reprezentančno stopnišče v notranjščini. Srednje okno je bilo nekoliko širše od obeh stranskih. Okviri so bili rusticirani. Podobno so preuredili tudi renesančno biforno okno na začetni strani, ki so ga nadomestili z dvema novima polkrožno sklenjenima oknoma. Ostale okenske odprtine v prvem nadstropju so dobile preproste pravokotne okvire s profiliranimi policami in prekladami. Prvotne majhne pritlične okenske odprtine so precej povečali in opremili s preprostimi pravokotnimi neprofiliranimi kamnitimi okviri. Okna v nadzidanem drugem nadstropju so bila kvadratna in opremljena z golj z maltastimi neprofiliranimi okviri.

Temeljnih predelav je bila deležna tudi notranjščina zahodnega trakta. V pritličju so ohranili obstoječo prostorsko razporeditev z oboki vred. Nekoliko so spremenili le osrednjo vežo iz katere so speljali v gosposko prvo nadstropje novo reprezentančno dvojno troramno stopnišče. Dolgo vežo so prečno predelili na dva prostora. Stopnišče je spadalo med najmogočnejše tovrstne motive baročne dobe na Slovenskem. V pritlični, križno obokani veži so na notranji zahodni steni namestili tri simetrično razvrščene polkrožno sklenjene rustične portale. Stranska portala sta vodila v pritlične in kletne prostore, osrednji portal, do katerega je vodila stopniščna rama, pa je bil precej potlačen in nameščen visoko pod obokom. V stranskih stenah veže sta bila podobno rusticirana pravokotna portala. Osrednji portal sta flankirali na balustradno ograjo postavljeni plastiki gigantov s cvetličnima košari-

³⁶ Dele portala so po letu 1952 vzdali v temelje nove hiše, ki stoji na mestu nekdanje grajske kapele. Ivan KOMELJ, Konservatorsko poročilo, *Varstvo spomenikov*, IV, 1951–52, pp. 108–109.

RAZPRAVE IN ČLANKI



11. Dvoriščna fasada zahodnega trakta leta 1947



12. Portal zahodnega trakta leta 1933



13. Zunanjščina grajske kapele leta 1933



14. Portal grajske kapele leta 1947

cama.³⁷ Za portalom se je stopnišče z balustradno ograjo iz pritlične veže nadaljevalo do medetažnega podesta in se nato simetrično razcepilo na obe strani ter pripeljalo do prvega nadstropja. Zaključek stopnišča je bil oblikovan kot arkadna stena. Tri polkrožne loke sta nosili plastiki kariatid, konzoli ob stenah pa sta bili zasnovani v obliki bradatih moških glav. Podobne bradate glave so bile skupaj s cvetličnimi košaricami nameščene tudi ob sicer bogato razčlenjeni balustradni ograji. Motiv kariatid je bil v sočasnem kranjskem gradivu edinstven.³⁸

³⁷ Plastiki so že pred drugo svetovno vojno, verjetno leta 1936 lastniki dvorca Bregarjevi prodali industrialcu Radu Hribarju. Po načrtu arhitekta Osolina so ju nato vzdali na glavno pročelje takrat obnovljenega dvorca Strmol pri Cerkljah na Gorenjskem (Gojko ZUPAN, *Iz srednjeveškega gradu v meščansko bivališče*, *Kronika*, LIV/2 [*Iz zgodovine gradu Strmol na Gorenjskem*], 2006, pp. 257–263; Blaž RESMAN, *Kiparska oprema na Strmolu*, *Kronika*, LIV/2 [*Iz zgodovine gradu Strmol na Gorenjskem*], 2006, pp. 320–326).

³⁸ Usoda obeh kariatid je neznana. Vsekakor sta na dvorcu ostali do požiga. Najbrž so jih podobno kot ostale kamnoseško obdelane kose reprezentančnega stopnišča uničili šele po letu 1952.

Stene stopnišča so bile razčlenjene s polkrožno sklenjenimi nišami, v katerih pa že pred vojno ni bilo več plastik.³⁹ Iz osrednje avle v nadstropju so bili dostopni reprezentančni stanovanjski prostori v prvem nadstropju zahodnega trakta. Med baročno obnovo so ometali vse poprej neometane lesene stropove.⁴⁰ Natančnejša opredelitev funkcij posameznih prostorov pred in po baročni prezidavi žal ni mogoča, saj je v Arhivu Republike Slovenije ohranjen le en popis inventarja dvorca v 18. stoletju, ki pa glede vsebine posameznih prostorov ni dovolj pričevalen.⁴¹ Prostori na južni strani zahodnega trakta so ohranili nespremenjene renesančne prostornine, na severni strani veže pa so uredili zanimiv reprezentančni prostor, ki je bil neposredno dostopen s stopnišča. Prostor sta sestavljala ravnostropana kvadratna soba in velika obokana niša, ki je spominjala na sakralni prostor. Raven strop je bil opremljen s štukiranim štirilistnim okvirjem. Ob straneh kupolasto obokane niše sta vodila prehoda v severozahodni del zahodnega trakta. Niša je bila razčlenjena s pilastri in venčnimi zidci. Plitka kupola na pendantivih je bila razčlenjena z rebri, ki so nosila osmerokotni okvir. Slavolok je bil poudarjen s pilastroma z bogatima kompozitnima kapiteloma in opremljen s sklepnikom, na katerem je bil grb v baročnem okvirju.⁴² Na predvojni fotografiji je na desnem pilastru viden relief zamorca, kar kaže, da gre za del grba družine Strassoldo. Funkcija prostora ni povsem pojasnjena. Nekateri avtorji poročajo da je bila to stara grajska kapela.⁴³ Pred vojno je prostor rabil za spalnico.⁴⁴ Verjetneje se zdi, da je bil to sprva reprezentativno oblikovan spalnični prostor – alkova.⁴⁵ Najbrž je ob obokani niši vodilo manjše stopnišče v drugo nadstropje, ki je rabilo predvsem za spalnične prostore gosposke dru-

³⁹ STELÈ, cit. n. 1.

⁴⁰ Podobne sočasne posege poznamo tudi na bližnjih dvorcih Tuštanj, Krumperk in Jablje. Cf. STOPAR 1997, cit. n. 3, pp. 41–57, 99–108, 140–148.

⁴¹ Cf. SMOLE 1982, cit. n. 4, p. 557; LAVRIČ 2004, cit. n. 2, pp. 180–184.

⁴² STELÈ, cit. n. 1.

⁴³ Opis Petra Radicza, po prevodu v: STOPAR 1997, cit. n. 3, p. 164.

⁴⁴ LAVRIČ 2004, cit. n. 2, pp. 152–154.

⁴⁵ Za posredovani podatek se zahvaljujem mag. Igorju Weiglu. Tri skromneje oblikovane alkove so ohranjene na dvorcu Dornava pri Ptujju. Cf. Igor WEIGL, O francoskih grafikah, loparjih in grofičinem strelvodu. Oprema in funkcije dvorca Dornave v 18. stoletju, *Dornava. Vrišerjev zbornik* (ed. Marjeta Ciglencečki), Ljubljana 2003, pp. 191, 193.

žine. Na eni povojni fotografiji razvaljene stavbe je v drugem nadstropju viden večji pravokotni kamin. Zanimivo je, da na starih upodobitvah in fotografijah dvorca ni opaziti dimnikov.

Podobno temeljito kot zahodni trakt so prenovili tudi severni trakt. Tudi tu so nadzidali obrambno podstrešno poletažo in jo spremenili v mezanin. Predelava posameznih stavbnih členov je bila manj rigorozna kot na zahodnem traktu. Povečali so nekatere okenske odprtine in zazidali biforo na severni fasadi. Na dvoriščni strani so v pritličju namestili polkrožno sklenjeni rustični portal, ki je bil skromnejši odvod portala zahodnega trakta. V notranjščini so pritlični prostori ostali večinoma nespremenjeni in so ohranili renesančne grebenaste oboke. V osrednjem prostoru so ob severni steni uredili manjše enoramno stopnišče, ki je vodilo do veže v prvem nadstropju. To so v celoti poslikali. Slikarije so na vzhodni steni nosile podpis *illouscheg. p.* in letnico 1725.⁴⁶ Prostor je bil razmeroma skromnih dimenzij 533 x 531 cm, tako da navedbe, da je bila to reprezentančna slavnostna dvorana, ne vzdržijo resne presoje. Do prostora je držalo skromno oblikovano in utesnjeno enoramno stopnišče. Iz prostora se je odpiralo dvojje večjih vrat, dvojje manjših vrat in eno okno na grajsko dvorišče. Na stropu je bil med drugim naslikan orel z napisnim trakom okoli vratu, ki je pomenljivo sporočal: HIC PROCVL A CVRIS.⁴⁷ Ikonografski program slikarij tega prostora je zanimiv in bi terjal podrobnejšo obravnavo. Arhitekturno pa prostor ni bil podrobneje oblikovan. Portala na zaho-

⁴⁶ Slikarije so ob požigu deloma propadle. V celoti se je zrušil strop, ki je le deloma dokumentiran na predvojnih fotografijah. Ostanke poslikav so po koncu vojne leta 1947 deloma sneli s sten in jih sedaj skupaj s sočasno snetimi poslikavami iz dvorca Križ pri Kamniku hrani Mestni muzej Ljubljana. Iz dvorca Zalog izvirajo štirje večji ovalni medaljoni z lovskimi prizori, 2 manjša medaljona iz okenskega ostenja, nekaj manjših fragmentov z Jelovškovim podpisom, fragment z razvalino antičnega templja. Mestni muzej Ljubljana hrani v svojih depojih iz dvorca Zalog še dve kamniti glavi, domnevno delo A. Puttija. INDOK center hrani nepopolne akvarelirane prerise slikarij sprejemne dvoranice iz tridesetih let 20. stoletja, delo Friderika Jerine. Na prerisu je dobro razviden tudi Jelovškov podpis in letnica 1725. Cf. STELÈ 1933, cit. n. 1; Fran ŠJANEC, Delo zavoda od 1945 do 1948, *Varstvo spomenikov*, 1, 1948, p. 10; Konservatorsko poročilo, *Varstvo spomenikov*, IV, 1951–52, pp. 108–109; STOPAR 1997, cit. n. 3, p. 166.

⁴⁷ STELÈ, cit. n. 1.

RAZPRAVE IN ČLANKI



15. Obokan prostor v nadstropju zahodnega trakta leta 1933



16. Detajl stopnišča s kariatido v zahodnem traktu leta 1933



17. Detajl ograje stopnišča v zahodnem traktu leta 1933



18. Bradata moška glava na portalu dvorca Ponoviče leta 2004

RAZPRAVE IN ČLANKI



19. Akvareliran preris poslikav prostora v nadstropju severnega trakta (Friderik Jerina)

dni in vzhodni steni sta imela preprost profiliran kamnit okvir, nad njima sta bila naslikana dva grba; nad vzhodnimi vrati je bil grb grofov Strassoldo. Soba je bila osrednji komunikacijski prostor severnega trakta. Ob tem je zanimivo, da severni in zahodni trakt zelo verjetno nikoli nista bila med seboj neposredno povezana.

Manjših posegov je bil deležen tudi vzhodni trakt, ki pa je najbolj pomanjkljivo dokumentiran. Tudi tu so deloma predelali stavbne člene, enonadstropni trakt pa je dobil podstrešno poletajo, ki je najbrž rabila za kaščo. Vzhodni trakt je sicer rabil predvsem za gospodarske potrebe in stanovanja grajskih uslužbencev.

Pomemben plod baročne prenove dvorca je bila povsem na novo zgrajena grajska kapela, posvečena sv. Jožefu. Zasnovana je bila kot samostojna arhitektura, ki so jo z dvoriščne strani prislonili k južnemu grajskemu zidu tik glavnega vhoda v grajski kompleks. Zaključek gradnje kapele je dokumentirala letnica 1713 na zvonu s Strassoldovim grbom.⁴⁸ Stavba je bila zasnovana kot kubična stavbna masa, prekrita s

⁴⁸ LAVRIČ 2004, cit. n. 2, p. 160; zvon so leta 1917 odpeljali in uporabili za vojne potrebe.

štirikapno piramidasto streho. Na vrhu se je vzdigoval vitki visoki šestekotni strešni stolpič, krit s čebulasto streho. Zasnova glavne fasade je kazala beneški arhitekturni vpliv. Visok pravokoten portal je bil opremljen s profiliranim okvirjem, ob straneh razgibanim s prstani. Nad pravokotno vratno odprtino je bilo nameščeno polkrožno čelo s piramidalnimi nastavkom. Ob straneh portala sta bili visoki pravokotni okni s prstanasto členjenima okvirjema. Nad omenjenima oknoma sta bili visoko tik pod napuščem nameščeni še dve podobno oblikovani kvadratni okni. Ostale fasade niso imele odprtin in so bile popolnoma gole, nečlenjene. Notranjščina je bila zasnovana kot visok centralen prostor kvadratnega tlorisa. Na južni steni se je odpirala visoka plitka polkrožno sklenjena oltarna niša, ki na zunanjščini stavbe ni bila opazna. Ob straneh sta jo poudarjala okrogla stebra s kompozitnima kapiteloma, ki sta nosila nekoliko potlačen polkrožni lok. Vse stene so bile v celoti prekrita s štukaturo, ki je povzemala rastlinsko motiviko. Štuk je prekrival celo slavoločna stebra. V celoti s štukaturnim okrasjem okrašeno ostenje je bilo na Kranjskem redek primer. Strop je bil v času obiska Franceta Steleta raven in ometan, sprva pa je bil morda tudi štukiran ali celo poslikan. Na stranskih stenah so bili tik pod venčnim zidcem stropa nameščeni prstanasto razčlenjeni okvirji. Očitno je šlo za okna stranskih empor, ki pa jih najbrž niso nikoli zgradili. Samostojne oltarne arhitekture v kapeli ni bilo. Nad oltarno menzo je bila v niši nameščena le sočasna podoba naslovnega svetnika.⁴⁹

Na franciscejskem katastru je grajska kapela vključena v južni trakt, ki na katastru iz leta 1867 ni več označen. Zdi se, da je bil južni trakt le pomožna pritlična gospodarska stavba, ki so jo sprva morda celo v skladu s prvotnim neuresničenim renesančnim konceptom nameravali nadzidati v nadstropni trakt, v katerega bi bile vključene tudi predvidene emfore na bočnih straneh grajske kapele. Zasnova kapele kot samostojne arhitekture s piramidalno streho in stolpičem dokazuje, da nikoli ni bila vključena v večji samostojni grajski trakt. To tezo potrjuje tudi samostojno stoječi renesančni glavni grajski vhodni portal s staro heraldično ploščo, ki je novi lastniki dvorca niso odstranili.

⁴⁹ Morda je oltarno podobo, enako kot slikarije v slavnostni dvorani, izvršil Franc Jelovšek. Cf. KOMELJ 1983, cit. n. 1, p. 19, fig. 8.

Baročna prenova grajskega kompleksa se ni omejila zgolj na samo grajsko poslopje, pač pa so preuredili tudi bližnjo okolico. Ob dostopni poti do glavnega portala so na južni strani dvorca uredili geometrično zasnovan parterni vrt, ki je dokumentiran na franciscejskem katastru. Vrt je bil zaradi omejene razpoložljive površine razmeroma majhen, zato pa toliko bolj kvalitetno oblikovan. Krasile so ga vrtno plastike.⁵⁰ Na zahodni strani osrednje dovozne poti pa je kot pendant geometričnemu vrtu nastal senčni gaj s štirimi, še sedaj ohranjenimi mogočnimi lipami. Ob vznožju grajske vzpetine so uredili sedaj le še deloma razvidne grajske ribnike. V tem času je ob dovozni cesti do dvorca nastalo tudi večje gospodarsko poslopje, ki je dokumentirano na franciscejskem katastru, na katastru iz leta 1867 pa je označeno kot že razvaljeno.

Renesančna zasnova zaloškega dvorca je z baročnimi posegi pridobila na kvaliteti, temeljni značaj celote pa je ostal nespremenjen. Baročna prenova kompleksa je odražala ambicioznega naročnika in veččega arhitekta, ki je znal dobro nadgraditi obstoječo starejšo zasnovo. Ključ do ugotovitve identitete arhitekta baročne prezidave dvorca Zalog je palača na Novem trgu 6 v Ljubljani, ki jo je Orfej grof Strassoldo kupil leta 1709 in jo dal takoj zatem temeljito prenoviti.⁵¹ Hkrati je prenavljal tudi zaloški dvorec kot svojo letno rezidenco. V njegovi zapuščini se je ohranila računska knjiga, v katero si je skrbno zapisoval vse izdatke v zvezi s svojo posestjo. Iz knjige so razvidna tudi imena umetnikov, ki so pri gradnji sodelovali.⁵² Palačo v Ljubljani je kmalu po nakupu obsežno prezidal stavbenik Carlo Martinuzzi, kamnoseška dela pa sta izvedla Francesco Grumnik in Luka Mislej. Kiparska dela je v povezavi z Mislejevo kamnoseško delavnico leta 1712 opravil padovanski kipar Angelo Putti, ki se je tega leta za stalno naselil v Ljubljani.⁵³ Palačo na Novem trgu so kasneje še večkrat prezidali,

⁵⁰ Cf. Sergej VRIŠER, *Baročno kiparstvo v osrednji Sloveniji*, Ljubljana 1976, p. 71; Blaž RESMAN, *Barok v kamnu. Ljubljansko kamnoseško kiparstvo od Mihaela Kuše do Francesca Robbe*, Ljubljana 1995, pp. 46 ss. Za usodo plastik cf. supra, n. 37. Cf. KOMELJ 1983, cit. n. 1, p. 20.

⁵¹ Za hišo na Novem trgu 6 glej: Damjan PRELOVŠEK, O dveh ljubljanskih baročnih portalih, *Kronika*, XXX/3, 1982, pp. 206–207, 209.

⁵² PRELOVŠEK 1982, cit. n. 51, p. 206, n. 4. Računsko knjigo hrani Arhiv Republike Slovenije; cf. RESMAN 1995, cit. n. 50, pp. 46–61, 142–143, nn. 170, 171.

⁵³ PRELOVŠEK 1982, cit. n. 51, p. 206; RESMAN 1995, cit. n. 50, pp. 46–61, 142–143. Putti je v Ljubljani deloval od pomladi leta 1712 dalje.

tako da je na prvi pogled, z izjemo stopniščnega portala, ohranila le malo značilnosti iz obdobja Strassoldove prezidave. Hkrati, ko je kipar Putti z Mislejevo kamnoseško delavnico leta 1712 delal na Strassoldovi palači na Novem trgu 6 v Ljubljani, je delal tudi na dvorcu Zalog.⁵⁴ Dvorec je bil torej deležen obsežnejših prenovitvenih del šele po letu 1709 in ne morda že kmalu po letu 1695, ko je prišel v Strassoldovo last. To tezo potrjuje primerjava stopniščnega portala hiše v Ljubljani s sorodno oblikovanim glavnim portalom zahodnega trakta zaloškega dvorca, ki kaže, da sta oba portala delo istih avtorjev. Z veliko verjetnostjo lahko torej sklepamo, da je baročno prezidavo dvorca za Orfeja grofa Strassolda načrtoval in vodil Carlo Martinuzzi, pri tem pa je sodelovala tudi ista kamnoseška delavnica.⁵⁵ Gradbena dela so bila najbrž v glavnem zaključena do leta 1713, ko je nastal zvon nove grajske kapele.⁵⁶ Oblikovanje stopnišča z maskami in kariatidami kaže, da so kamnoseška in kiparska dela izvedli hkrati z drugimi gradbenimi deli. Druga oprema stavbe pa je nastajala tudi še kasneje, kot na primer že omenjene Jelovškove freske leta 1725.⁵⁷

Carlo Martinuzzi je bil ključni arhitekt prve četrtine 18. stoletja na Kranjskem.⁵⁸ Izhajal je iz Furlanije. Domnevno je bil rojen

⁵⁴ PRELOVŠEK 1982, cit. n. 51, p. 206, RESMAN 1995, cit. n. 50, pp. 47 ss.

⁵⁵ Cf. IGOR WEIGL, *Matija Persky. Arhitektura in družba sredi 18. stoletja*, Ljubljana 2000 (magistrska naloga, Univerza v Ljubljani, tipkopis), p. 148.

⁵⁶ LAVRIČ 2004, cit. n. 2, p. 160.

⁵⁷ Slikar Franc Jelovšek (1700–1764) je morda s posredovanjem svojega učitelja slikarja Giulia Quaglia, ki je med letoma 1721 in 1723 poslikal strop v ljubljanski stolnici in semeniški knjižnici, prišel v stik z Orfejem grofom Strassoldom, ki je sodeloval pri aktivnostih v zvezi z gradnjo semenišča. Za Jelovška cf. Stane MIKUŽ, Ilovšek Franc, baročni slikar, *Zbornik za umetnostno zgodovino*, XVI, 1939–1940, p. 10; Anica CEVC, s. v. Jelovšek, *Enciklopedija Slovenije*, 4, Ljubljana 1990, p. 284; cf. STOPAR 1997, cit. n. 3, p. 166. Raziskovalci Jelovškovega opusa so zaloške poslikave kljub zadovoljivi dokumentiranosti in delni ohranjenosti skoraj povsem prezrli, kljub dejstvu, da gre za umetniškovo kvalitetno zgodnje delo, ki je ključnega pomena tudi za opredelitev njegovih povezav s Quagliem.

⁵⁸ Za Martinuzzija cf. Viktor STESKA, Naši stavbarji minule dobe, *Zbornik za umetnostno zgodovino*, III, 1923, pp. 5–6; Anton VODNIK, Gradnja Robbovega vodnjaka pred mestno hišo v Ljubljani, *Zbornik za umetnostno zgodovino*, VII, 1927, p. 134; France STELÈ, s. v. Martinuzzi, Carlo, *Allgemeines Lexikon der bildenden Künstler von der Antike bis zur Gegenwart*, 24, Leipzig 1930, p. 184; Viktor STESKA, s. v. Martinuzzi, Carlo, *Slovenski biografski leksikon*, Ljubljana 1933, p. 64; Nace ŠUMI, *Gregor Maček. Ljubljanski ba-*

okoli leta 1673 v Čedadu.⁵⁹ Nepojasnjeno je, kdaj in kako je prišel na Kranjsko in kje je pridobil arhitekturno izobrazbo. V Ljubljani se prvič omenja leta 1698 v zvezi s prezidavo Auerspergovega lovskega dvorca v Grobljah pri Domžalah. Leta 1699 je pri svojih sedemindvajsetih letih izdelal načrt stare ljubljanske stolnice in projekt za njeno delno novo-gradnjo, ki pa ni bil sprejet.⁶⁰ V letih 1707 do 1708 je zasnoval načrte za novo semenišče ob ljubljanski stolnici.⁶¹ Od leta 1710 dalje je oprav-

ročni arhitekt, Ljubljana 1958, pp. 14–15, 40; Sergij VILFAN, *Zgodovina ljubljanske mestne hiše*, Ljubljana 1958, pp. 38–42; Nace ŠUMI, *Ljubljanska baročna arhitektura*, Ljubljana 1961, pp. 23, 37–38; Emilijan CEVC, *Slovenska umetnost*, Ljubljana 1966, p. 116; Damjan PRELOVŠEK, O dveh ljubljanskih baročnih portalih, *Kronika*, 30, 1982, pp. 206–207, 209; IDEM, Ljubljanska arhitektura 18. stoletja, *Zgodovina Ljubljane: prispevki za monografijo*, Ljubljana 1984, p. 182; IDEM, Ljubljanski baročni arhitekt Candido Zulliani in njegov čas, *Razprave I. razreda SAZU*, XV, 1986, pp. 71, 73, 77; IDEM, s. v. Martinuzzi, Carlo, *Enciklopedija Slovenije*, 7, Ljubljana 1993, p. 11; Emilijan CEVC, *Academia operosorum in likovna umetnost, Academia operosorum*, Ljubljana 1994, pp. 114, 120; Damjan PRELOVŠEK, Baročna umetnost na Slovenskem, *Umetnost na Slovenskem od prazgodovine do danes*, Ljubljana 1998, p. 161. Za novejšje raziskave cf. Blaž RESMAN, *Barok v kamnu. Ljubljansko kamnoseško kiparstvo od Mihaela Kuše do Francesca Robbe*, Ljubljana 1995, p. 20; Nace ŠUMI, Ljubljana and its urban image in baroque era, *Francesco Robba and the Venetian Sculpture of the Eighteenth Century*, Ljubljana 2000, pp. 21–22; WEICL 2000, cit. n. 55, pp. 22, 148; Helena SERAŽIN, Romarska cerkev v Logu pri Vipavi. Stavbna zgodovina od 1622 do 1759, *Acta historiae artis Slovenica*, VI, 2001, pp. 86, 90–91; Blaž RESMAN, Uršulinški samostan in cerkev v Ljubljani, *Tristo let ljubljanskih uršulink. Zgodovina samostana, njegovih šol in kulturnih dejavnosti*, Ljubljana 2002, pp. 41–54; IDEM, Bibiena in drugi arhitekti nesojenega črnuškega mostu, *Acta historiae artis Slovenica*, VII, 2002, p. 72; IDEM, Mački, *Acta historiae artis Slovenica*, 8, 2003, pp. 85–86, 93–94; Igor SAPAČ, *Arhitekt Carlo Martinuzzi in letna rezidenca družine Strassoldo na Zalogu pri Moravčah*, Ljubljana 2003 (seminarska naloga, Univerza v Ljubljani, tipkopis). Do pomembnih novih ugotovitev v zvezi z življenjem in delom Carla Martinuzzija je v zadnjem času prišel mag. Igor Weigl, ki bo svoje ugotovitve strnil v ustrezni študiji.

⁵⁹ SERAŽIN 2001, cit. n. 58, p. 91, n. 63 (po ugotovitvah dr. Blaža Resmana); cf. RESMAN 2002, cit. n. 58, pp. 50–51; cf. Janez Gregor DOLNIČAR, *Zgodovina ljubljanske stolne cerkve. Ljubljana 1701–1714* (ed. Ana LAVRIČ), Ljubljana 2003, pp. 226 s.

⁶⁰ DOLNIČAR 2003, cit. n. 59, pp. 226 s.

⁶¹ Johann KULAVIC, Das fürstbischöfliche Priesterseminar und die theologische Lehranstalt zu Laibach, *Argo*, II, 1893, pp. 234–239; Peter RADICS, *Alte Häuser in Laibach*, 1, Laibach 1908, pp. 64–69; Marijan SMOLIK, Kako

ljal službo kranjskega deželnega stavbnega mojstra.⁶² Leta 1717 je zasnoval načrte, po katerih so nato z manjšimi spremembami zgradili osrednji trakt ljubljanske mestne hiše.⁶³ V pisnih virih sta kot njegovi deli dokumentirani še zgoraj omenjena Strassoldova hiša (1709) in Flödingova hiša (1714) v Ljubljani, ki pa sta bili kasneje še večkrat predelani.⁶⁴ Najbrž je sodeloval tudi pri vrsti drugih pomembnih gradenj v Ljubljani v prvi četrtini 18. stoletja.⁶⁵ Med letoma 1717 in 1723 je za kranjskega deželnega glavarja grofa Janeza Gašperja Cobenzla prezidal dvorca Hošperk in Logatec na Notranjskem, morda pa je zanj prenovil tudi srednjeveški grad Jama in palačo na Novem trgu 5 v Ljubljani.⁶⁶ Domnevno je Martinuzzi izdelal načrte tudi za prenovo dvorca

so zidali semenišče v Ljubljani, *Kronika*, 1959, pp. 90–93; DOLNIČAR 2003, cit. n. 59, pp. 330, 482–484.

⁶² Anton KOBLAR, Plače kranjskih deželnih uradnikov in uslužbencev l. 1730, *Izvestja muzejskega društva za Kranjsko*, X, 1900, pp. 74–75; RESMAN 2002, cit. n. 58, p. 51.

⁶³ VILEAN 1958, cit. n. 58, pp. 38 ss.; SAPAČ 2003, cit. n. 5, pp. 24–27; RESMAN 2003, cit. n. 58; cf. ŠUMI 1958, cit. n. 58, pp. 14–15, 40; Nace ŠUMI, s. v. Maček, Gregor, *Enciklopedija Slovenije*, 7, Ljubljana 1993, pp. 347–348.

⁶⁴ Janez Adam Pernburg baron Flödnig je 14. novembra 1714 sklenil s Carlom Martinuzzijem pogodbo zaradi popravila hiše na Gosposki ulici 12 v Ljubljani (Vladimir LEVEC, Regesti in drobtinice iz grajskega arhiva v Smedniku, *Izvestja muzejskega društva za Kranjsko*, VII, 1897, p. 32). Hiša je bila kasneje še dvakrat temeljito prezidana, tako da danes več ne moremo sklepati o Martinuzzijevih posegih. Cf. PRELOVŠEK 1982, cit. n. 51, pp. 206–207, 209; PRELOVŠEK 1993, cit. n. 58, p. 11.

⁶⁵ V zvezi z opusom Carla Martinuzzija bo potrebno podrobneje raziskati še portal hiše na Gosposki ulici 10, arkadno dvorišče in stopnišče Reyeve hiše na Mestnem trgu 10, portal Schweigerjeve hiše na Starem trgu 11a in križevniško cerkev, ki je bila po naročilu križniškega komturja grofa Guidobalda Starhemberga zgrajena 1714–1715 po načrtih beneškega arhitekta Domenica Rossija. Za Rossijev delež pri križevniški cerkvi cf. Douglas LEWIS, A model by Martinelli (1700) with a result by Rossi: The late baroque church of the teutonic knights in Ljubljana (1714–15), *Francesco Robba in beneško kiparstvo 18. stoletja*, Ljubljana 2000, pp. 175–189.

⁶⁶ WEIGL 2000, cit. n. 55, pp. 22, 29; Igor SAPAČ, *Grajske stavbe v osrednji Sloveniji. III. Notranjska. Med Planino, Postojno in Senožecami*, Ljubljana 2005 (Grajske stavbe, 17), pp. 40–41, 61–65; Igor SAPAČ, *Grajske stavbe v osrednji Sloveniji. III. Notranjska. Med Idrijo in Snežnikom*, Ljubljana 2006 (Grajske stavbe, 18), pp. 83–91. Za hišo na Novem trgu 5 cf. ŠUMI 1961, cit. n. 58, pp. 44–46; Nace ŠUMI, *Baročna arhitektura*, Ljubljana 1969 (Ars Sloveniae), p. 16.

Ponoviče pri Litiji.⁶⁷ Martinuzzi je v virih dokumentiran kot vodja gradnje ljubljanske uršulinske cerkve in samostana (načrti o. 1712, gradnja samostana 1713 dalje, gradnja cerkve 1718–1726).⁶⁸ Martinuzzi je občasno bival v Trstu in na Reki ter zidal zgradbe v zvezi z naglo razvi-

⁶⁷ Poznorenesančni dvorec Ponoviče so približno sočasno s prezidavo dvorca Zalog obsežno prezidali za Ano Polikseno Wizenstein in Vajkarda Leopolda Ursinija grofa Blagaja. (Cf. SMOLE 1982, cit. n. 4, p. 255) Prvotni dvonadstropni monolitni zasnovi so na severni strani simetrično dozidali skoraj identično zasnovano novo monolitno zasnovo, vmes pa so zgradili rizalitno poudarjen osrednji del, tako da je nastala dolga fasada z dvema enakovrednima portaloma. Oblikovanje barokiziranega dvorca Ponoviče spominja na zasnovo vhodnega trakta ljubljanskega semenišča, za Martinuzzija kot avtorja prezidave pa govorijo tudi značilno oblikovani detajli, kot so danes večinoma prekriti stari beli ometi, razčlenjeni s sivimi horizontalnimi pasovi. Podoben način členitve fasade je Martinuzzi uporabil na dvorcih Hošperk in Logatec ter na uršulinskem samostanu v Ljubljani. Tudi dve identični moški bradati glavi na temenu obeh rustičnih glavnih portalov sta po oblikovanju zelo sorodni glavam zaloških atlantov s stopnišča in nekaterim puttom iz zaloškega parka ter maskaronu v temenu stopniščnega portala hiše na Novem trgu 6 v Ljubljani in glavi na fasadi hiše na Mestnem trgu 9 v Ljubljani. Značilne oči in oblikovanje brade nas opravičuje, da glavi na Ponovičah pripišemo Angelu Puttiju oz. enemu od njegovih pomočnikov in ju datiramo v čas natanka zaloških plastik, v leto 1712 oz. malo kasneje. Ob tem velja dodati, da sta bila Martinuzzi in Putti očitno v dobrih odnosih. Arhitektova žena Jožefa Martinuzzi je bila namreč skupaj z Lukom Misljem krstna botra avgusta leta 1712 rojenemu Puttijevemu sinu Jožefu Jerneju. (RESMAN 1995, cit. n. 50, p. 53). Morda je Martinuzzi izdelal tudi načrte za prezidavo dvorca Črni Potok pri Litiji. Na to bi kazalo zlasti značilno, za Zalogom primerljivo oblikovanje stavbne mase in posamezni stavbni členi, ki so kljub prenovi v 19. stoletju ohranili vse bistvene značilnosti iz časa svojega nastanka v prvi četrtini 18. stoletja (SAPAČ 2003, cit. n. 58, pp. 37–39).

⁶⁸ RESMAN 1995, cit. n. 50, p. 20; RESMAN 2002, cit. n. 58, pp. 41–52. Carlo Martinuzzi je dokumentiran kot vodja gradnje uršulinskega samostana in cerkve, ni pa nesporno dokazano, da je avtor idejnih načrtov. Pri oceni Martinuzzijevega deleža pri uršulinkah bi kazalo pretehtati tudi možnost, da je pri idejnem načrtu sodeloval beneški arhitekt Domenico Rossi (1657–1737). V prid takšni tezi lahko govori dejstvo, da je bil Rossi nekonvencionalen in inventiven arhitekt brez akademske izobrazbe, da je veliko gradil v Furlaniji, leta 1710, torej tik pred nastankom načrtov za uršulinsko cerkev v Ljubljani, pa je skupaj z beneškima kiparjema Pietrom Baratto in Giuseppom Torrettijem ter arhitektom Antonijem Scalfarottom odšel na študijsko potovanje v Rim, kjer je nedvomno spoznal tudi glavna Borrominijeva dela. Ljubljana pa je bila po drugi strani dovolj vzhodno oddaljena od Benetk, da bi si tukaj tudi klasično beneško šolani arhitekt lahko privoščil kakšen bolj nekonvencionalni arhitekturni eksperiment. Žal je

jajočima se lukama.⁶⁹ S tem v zvezi je nastal tudi neuresničeni projekt za gradnjo trdnjave v Kastvu.⁷⁰ V Trstu in na Reki je med letoma 1720 in 1722 zgradil tudi kasneje podrti lazareta.⁷¹

Prezidava dvorca Zalog se dobro vključuje v opus arhitekta Carla Martinuzzija in potrjuje, da je bil spreten in inventiven arhitekt, ki je znal uspešno prilagajati najpomembnejše prvine sodobne beneške arhitekture lokalnim razmeram. Da je delal za Orfeja grofa Strassolda, vsekakor ni bilo naključno. Martinuzzi je bil v tistem času edini pomembni stalno prebivajoči furlanski arhitekt na Kranjskem. Poznal je sodobne umetnostne tokove in je lahko ustregel ambicioznemu naročniku, kakršen je bil Strassoldo. Martinuzzija in Strassolda je združevalo tudi skupno italijansko poreklo. Skupaj sta staro renesančno grajsko zasnovo spretno preuredila, dopolnila in nadgradila. Ob tem sta ohranila vse temeljne kvalitete stare zgradbe. Zanimivo, da med obsežno prenovo niso odstranili stare napisne plošče s Thurnovim grbom nad glavnim vhodom v grajski kompleks. Suvereno zasnovane nove prvine na preurejenem renesančnem dvorcu pa kažejo nekatere povezave z drugimi deli Carla Martinuzzija. Oblikovanje prstanasto razčlenjenih okenskih okvirjev grajske kapele je sorodno oblikovanju oken na osrednjem rizalitu dvorca Hošperk. Primerljivi sta tudi zasnovi reprezentančnih stopnišč na Zalogu in Hošperku. Zaloška alkova je po zasnovi sorodna grajski kapeli na Hošperku in prezbiteriju uršulinske cerkve v Ljubljani. Motiv kupole na pendantivih pa pri Martinuzzi-ju prvič srečamo že pri projektu za novo stolnico. Baročna prenova dvorca Zalog pa je zanimiva tudi z vidika tipologije baročnih prenov

Rossijev opus v primerjavi z opusi nekaterih drugih beneških arhitektov še razmeroma slabo proučen, kar otežuje poglobljene raziskave. Za Rossija cf. Tomaso TEMANZA, *Zibaldon* (ed. Nicola Ivanoff), Venezia–Roma 1963, pp. 38–41; Elena BASSI, *Architettura del Sei e Settecento a Venezia*, Napoli 1962, pp. 207–232; Douglas LEWIS, s. v. Rossi, Domenico, *Macmillian Encyclopedia of Architects*, New York–London 1982, III, pp. 613–615; Bruna CARUSO, Domenico Rossi: un architetto fra tardo Seicento e primo Settecento, *Ateneo Veneto. Rivista di scienze, lettere ed arti*, CLXXVI (27), 1989, pp. 165–177; LEWIS 2000, cit. n. 65, pp. 175–189.

⁶⁹ PRELOVŠEK 1986, cit. n. 58, p. 77, n. 58.

⁷⁰ Radmila MATEJČIĆ, Graditeljsko nasljeđe grada Kastva, *Zbornik Kastavštine*, II, Rijeka 1981, pp. 63–84; PRELOVŠEK 1993, cit. n. 58, p. 11.

⁷¹ PRELOVŠEK 1986, cit. n. 58, pp. 71, 73 in 77, n. 58.

nekaterih drugih bližnjih renesančnih dvorcev. Zalog je bil eden prvih renesančnih dvorcev, ki je bil deležen kvalitetne in celovito zastavljene baročne nadgradnje, ki je dopolnila staro zasnovo, ne da bi ob tem zabrisala njen temeljni koncept. Zalogu so v prvi polovici 18. stoletja sledile še baročne prezidave nekaterih drugih pomembnejših bližnjih renesančnih dvorcev: Brdo pri Kranju, Križ, Brdo pri Lukovici, Krumperk in Ponoviče.

Dvorec Zalog po zaključku velike baročne preнове v drugem desetletju 18. stoletja ni bil več deležen posegov, ki bi bistveno spremenili njegove temeljne arhitekturne značilnosti. V 19. stoletju, ko je bil dvorec v lasti družine Detela, se je pričel postopen zaton nekoč mogočne rezidence. Na franciscejskem katastru iz leta 1826 sta še označena negovan parterno urejen vrt in veliko gospodarsko poslopje ob vznožju grajske vzpetine. Na katastru iz leta 1867 teh sestavin ni več. Med letoma 1826 in 1867 so podrli tudi oba obrambna stolpa in odstranili pomožni stavbi ob južnem in vzhodnem zidu. Izginil je tudi manjši dvoriščni prizidek med zahodnim in severnim traktom. Leta 1895, ko je bil dvorec v lasti državnega svetnika in odposlanca deželnega zbora Franca Povšeta, je bil poškodovan med potresom.⁷² Morda se je takrat zrušil strop v grajski kapeli. Med obnovo, ki je sledila, so popravili strop v stanovanjskih prostorih, ki so dobili nove historicistične poslikave. Takšna poslikava je nastala tudi na ravnem stropu reprezentančnega stopnišča v zahodnem traktu.⁷³ Najbrž so takrat deloma obnovili tudi Jelovškove poslikave v severnem traktu, ki so bile močno razpokane.⁷⁴ Po letu 1914, ko je dvorec prešel v last kmečke družine Bregar, se je pričel njegov nezadržen propad. Leta 1928 so podrli

⁷² Cf. STOPAR 1997, cit. n. 3, pp. 159, 163.

⁷³ Poslikava je deloma dokumentirana na fotografijah Franceta Steleta (INDOK center pri Ministrstvu za kulturo RS v Ljubljani).

⁷⁴ Nekateri avtorji omenjajo, da so po potresu podrli oba grajska stolpa. Ta ugotovitev ne drži, saj stolpa nista več označena na katastru iz leta 1867 in so ju torej podrli že sredi 19. stoletja. Stolpa sta dobro dokumentirana na Valvasorjevi upodobitvi in franciscejskem katastru. Po porušitvi stolpov je od jugozahodnega ostala napol vkopana klet, nad katero so uredili ploščad z vrtom. Kletni del stolpa se je ohranil do leta 1928, ko so ga zaradi slabega stanja podrli. Takrat so v poprej nedostopni kleti, ki je svojčas služila za grajsko ječo, menda odkrili veliko število človeških kosti. Cf. Stane STRAŽAR, *Moravska dolina*, Moravče 1979, pp. 118 ss.

obokano klet jugozahodnega stolpa, ki je dokumentirana na fotografijah dvorca iz začetka 20. stoletja.⁷⁵ Kmalu zatem so odprodali kipe z grajskega vrta in z reprezentančnega stopnišča, ki so jih prepeljali na grad Strmol pri Cerkljah na Gorenjskem. Bregarjevi so menda razmišljali tudi o prodaji Jelovškovih poslikav. Po posredovanju konservatorja Franceta Steleta so obnovili propadajočo grajsko kapelo.⁷⁶ Agonija nekdanje mogočne rezidence je vrhunec dosegla med drugo svetovno vojno. Partizani so v noči na 15. julij 1943 ob sodelovanju lastnikov Bregarjev požgali vse tri grajske trakte, 5. aprila 1945 pa so požgali še grajsko kapelo.⁷⁷ Po končani vojni je spomeniška služba leta 1947 požgani dvorec razmeroma temeljito fotografsko dokumentirala in poskrbela za snetje najbolj pričevalnih fragmentov Jelovškovih poslikav, ki so jih predali v hrambo Mestnemu muzeju Ljubljana.⁷⁸ Lastniki Bregarjevi so po letu 1947 zasilno prekrili zahodni trakt s še razmeroma dobro ohranjenim reprezentančnim stopniščem. Prizadevanja za obnovo dvorca je izničil visok sneg, ki je med 11. in 14. februarjem 1952 podrl zasilno streho.⁷⁹ Po letu 1952 so Bregarjevi razvaline dvorca, kljub opozorilom spomeniške službe, ki si je prizadevala ohraniti dvorec vsaj kot razvalino, pričeli sistematično podirati in uporabljati material za novogradnje.⁸⁰ Podrli so tudi v celoti ohranjeni renesančni portal, ki je nepoškodovan prestal požiga grajskega kompleksa. Na mestu grajske kapele, ki je imela še leta 1947 v celoti ohranjen štukaturni okras in oltarno sliko, je v začetku petdesetih let zrasla nova stanovanjska hiša družine Bregar, na katero so vzdali tudi napisno ploščo z grboma Thurnov in Petschachov. Ostanke pritličnih zidov severnega in vzhodnega trakta so vključili v nova gospodarska poslopja. Zahodni trakt z reprezentančnim stopniščem in večji del severnega trakta z ostanke poslikav in konzolnim pomolom so v drugi polovici petdesetih

⁷⁵ STRAŽAR 1979, cit. n. 74, pp. 118–121.

⁷⁶ KOMELJ 1983, cit. n. 1, pp. 16, 20; STELE, cit. n. 1.

⁷⁷ STRAŽAR 1979, cit. n. 74, p. 118; Stane STRAŽAR, *Oj ta slamnik. Občina Domžale na starih razglednicah*, Domžale 1994, s. p.; LAVRIČ 2004, cit. n. 2, pp. 169–171.

⁷⁸ ŠIJANEC 1948, cit. n. 46.

⁷⁹ *Krajevni leksikon Slovenije II. Osrednja Slovenija*, Ljubljana 1971, p. 112.

⁸⁰ Cf. KOMELJ 1951–52, cit. n. 36, pp. 108 ss.; LAVRIČ 2004, cit. n. 2, pp. 173–176.

RAZPRAVE IN ČLANKI

let podrli do tal in zasuli ostanke kleti. Usoda številnih kamnoseško obdelanih kosov z grajskega stopnišča je nepojasnjena. Od nekoč mogočne celote je ostala predvsem izjemna lokacija s štirimi mogočnimi lipami, ki obdajajo nekdanji grajski vodnjak.⁸¹

Viri ilustracij:

Igor Sapač (1–11, 19) INDOK center pri Ministrstvu za kulturo RS (12–18, 20).

⁸¹ Razvaline dvorca so popolnoma odstranili do konca petdesetih let. V sedemdesetih letih je bil na mestu zahodnega trakta že zatravljen plato. Cf. Aerofoto iz leta 1974, objavljen v: *Enciklopedija Slovenije*, 3, Ljubljana 1989, p. 136. Območje nekdanjega grajskega vrta je kot areal še danes ohranjeno.

UDK 728.8.(497.4Zalog)
izvirni znanstveni članek – original scientific paper

ARCHITECTURAL HISTORY OF THE MANSION ZALOG NEAR MORAVČE

Burnt down during the Second World War and later completely removed, Zalog Mansion, located at a rise east of Moravče in the Gorenjska region, was once one of the most important secular buildings in the early modern period in Carniola. An attempt of reconstruction of its original appearance, which was based on the analysis of old depictions, photographs and descriptions, revealed the fundamental traits of its architectural history from the 16th to the 20th century. Between 1563 and 1575, an extensive Renaissance castle was commissioned by ambitious and highly influential Jobst Josef Baron Thurn, who used the building as his main residence. The mansion was built by the same masters who probably simultaneously worked on the other building projects for the Thurn family. First the west wing was constructed, which in the beginning functioned as an independent mansion. Later the north and east wings as well as a connecting wall with two defence towers were built. However, the construction of an extensive Renaissance castle was never finished. Uncompleted connections between the wings, the towers and the connecting wall demonstrated that a regular four-winged building was initially planned with four wedge-shaped angular towers and an extensive inner courtyard. After 1575, the construction works stopped. Both northern towers, the south wing and the arcaded halls in the courtyard were not realized. The main reason for the failure to complete the work on Zalog Mansion probably lies in the construction of a new family palace in Celje, which was selected by Jobst Josef Thurn for his new main residence due to his growing social status.

Between 1709 and 1713, Orfeo Count Strassoldo extensively rebuilt the mansion according to the plans of Carlo Martinuzzi, Friulian architect who worked in Carniola, and with the cooperation of the stonecutting workshop of Luka Mislej and sculptor Angelo Putti. All façades were renovated, the building slightly elevated and a staircase with rich sculptural decoration was built in the west wing. A free-standing castle chapel was built in the courtyard with a splendid interior decorated with stuccowork. In the north wing, a small reception hall was constructed, which was painted in 1725 by Franc Jelovšek. In front of the building, a parterre garden with statues was organized. The original Renaissance scheme was not altered by the Baroque renovation, but it was refined with numerous details.

In the 19th century the mansion started to dilapidate. Between 1826 and 1867, both defence towers were demolished. In 1895, the building was damaged by an earthquake. In 1928, the vaulted cellar of the south-western tower was demolished. Between 1943 and 1945, the mansion and the castle chapel were burnt down by partisans. In 1947, the remains were documented and the fragments of Jelovšek's wall paintings were removed and stored by the heritage protection service. After 1952, the owners removed the ruins and a new apartment house was built in the place of the castle chapel.

RAZPRAVE IN ČLANKI

Captions:

1. Zalog Mansion in the 1560s, axonometric study
2. Zalog Mansion in the 1570s, axonometric study
3. Unrealized ideal appearance of the Renaissance mansion, axonometric study
4. Zalog Mansion in the 18th century, axonometric study
5. Zalog Mansion in the second half of the 19th century, axonometric study
6. Zalog Mansion after 1960, axonometric study
7. Upper floor of Zalog Mansion in the 18th century, ground plan reconstruction
8. Unrealized ideal appearance of the Renaissance mansion, reconstruction
9. Plans of the main façades, reconstruction
10. Plans of the courtyard façades with transverse sections, reconstruction
11. Portrait of Jobst Josef Thurn, 1581 (Kunsthistorisches Museum Wien, Sammlungen Schloss Ambras)
12. Courtyard façade of the west wing in 1947, photo Fran Šijanec, INDOK
13. Portal of the west wing in 1933, photo France Stelè, INDOK
14. Exterior of the castle chapel in 1933, photo France Stelè, INDOK
15. Portal of the castle chapel in 1947, photo Fran Šijanec, INDOK
16. Vaulted interior in the upper floor of the west wing in 1933, photo France Stelè, INDOK
17. Staircase with a caryatid in the west wing in 1933, detail, photo France Stelè, INDOK
18. Staircase balustrade in the west wing in 1933, detail, photo France Stelè, INDOK
19. Bearded man's head on the portal of Ponoviče Mansion in 2004, photo Igor Sapač
20. Watercoloured drawing-copy of the murals in the upper floor of the north wing, Friderik Jerina, INDOK