
Zbornik za umetnostno zgodovino

Archives d'histoire de l'art

Art History Journal

Izhaja od / Publié depuis / Published Since 1921

Nova vrsta / Nouvelle serie / New Series L

Ljubljana 2014

ZBORNİK ZA UMETNOSTNO ZGODOVINO N.S. L/2014

Izdalo in založilo / Published by

SLOVENSKO UMETNOSTNOZGODOVINSKO DRUŠTVO, LJUBLJANA
C/O FILOZOFSKA FAKULTETA UNIVERZE V LJUBLJANI
ODDELEK ZA UMETNOSTNO ZGODOVINO, AŠKERČEVA 2
SI – 1101 LJUBLJANA, SLOVENIJA

Uredniški odbor / Editorial Board

MATEJ KLEMENČIČ, glavni in odgovorni urednik / Editor
JANEZ BALAŽIČ, MARJETA CIGLENEČKI, STANKO KOKOLE, MATEJA KOS,
ANDREJ SMREKAR, SAMO ŠTEFANAC, ALENKA VODNIK

Mednarodni svetovalni odbor / International Advisory Board

LINDA BOREAN, FRANCESCO CAGLIOTI, NINA KUDIŠ, VLADIMIR MARKOVIČ,
INGEBORG SCHEMPER SPARHOLZ, CARL BRANDON STREHLKE

Lektoriranje / Language Editing

JELKA JAMNIK, PHILIP BURT

Prevajalci povzetkov in sinopsisov / Translators for Summaries and Abstracts

MAJA LOVRENOV, MARIE-CLAUDE OBERTI ŽUPANČIČ

Oblikovanje in postavitev / Design and Typesetting

STUDIOBOTAS

Tisk / Printing

GORENJSKI TISK STORITVE, D.O.O., KRANJ

Naklada / Number of Copies Printed

400 IZVODOV

Indeksirano v / Indexed by

BHA, FRANCIS, SCOPUS

© SLOVENSKO UMETNOSTNOZGODOVINSKO DRUŠTVO, 2015

ISSN 0351-224X

ZBORNİK ZA UMETNOSTNO ZGODOVINO IZHAJA OB FINANČNI PODPORI
JAVNE AGENCIJE ZA RAZISKOVALNO DEJAVNOST REPUBLIKE SLOVENIJE

Kazalo / Contents

BRANKO VNUK	
Ob devetdesetletnici Jožeta Curka	9
<hr/>	
RAZPRAVE IN ČLANKI / ESSAYS AND ARTICLES	
<hr/>	
MONIKA OSVALD	
Poznoantična moška portretna glava iz Emone – Konstancij Klor ali Licinij?	15
<i>A Late Antique Male Portrait Head from Emona – Constantius Chlorus or Licinius?</i>	
<hr/>	
ANA JENKO	
Opombe k srednjeveški arhitekturi beraških redov v Kopru	47
<i>Notes on the Medieval Architecture of the Mendicant Orders in Koper</i>	
<hr/>	
FABIEN BENUZZI	
Una segnalazione per Angelo De Putti	67
<i>Prispevek k opusu Angela De Puttija</i>	
<hr/>	
KATRA MEKE	
Slikarska zbirka Ignaca Marije grofa Attemsa	81
<i>Ignaz Maria Count of Attems's Collection of Paintings</i>	
<hr/>	
ENRICO LUCCHESI	
Precisazioni per Nicola Grassi e Giovanni Visentin, allievi di Nicolò Cassana	129
<i>Nekaj pojasnil o Nicolu Grassiju in Giovanniju Visentinu, učencih Nicola Cassane</i>	
<hr/>	

IVA PASINI TRŽEC
Zwei Gemälde aus der Sammlung Klarwill in der Strossmayer
Galerie in Zagreb 147
*Dve slike iz Klarwillove zbirke v Strossmayerjevi galeriji
v Zagrebu*

MATEJA KOS
Raziskave zbirke slik Deželnega muzeja za Kranjsko pred 169
prvo svetovno vojno in Amalija Hermann pl. Hermannsthal
*Research of the Painting Collection of the Provincial Museum
of Carniola before WWI and Amalija Hermann von Hermannsthal*

BOGO ŽUPANČIČ
Opus arhitekta Eda Mihevca pred drugo svetovno vojno 189
The Oeuvre of Architect Edo Mihevc before World War II

MATEJ ŽUPANČIČ, ALENKA ŽUPANČIČ
Edo Mihevc in Oton Župančič: nastanek in usoda pesmi 221
Domovina je ena
*Edo Mihevc et Oton Župančič: naissance et destin
du poème Unique est la Patrie*

GÖTZ POCHAT
Angst in der bildenden Kunst – ein phänomenologischer 233
Versuch
Strah v likovni umetnosti – fenomenološki poskus

OCENE IN POROČILA / BOOK REVIEWS AND REPORTS

MONIKA OSVALD

Apoteosi. Da uomini a dei, razstava od 21. decembra 2013 do 27. aprila 2014, Hadrijanov mavzolej v Rimu 261

MOJCA JENKO

Tomislav Vignjević: Mrtvaški ples v Istri : Beram in Hrastovlje 265

ALENKA DI BATTISTA

Bogo Zupančič, Ljubljanska inženirska zbornica 1919–44 271

IN MEMORIAM

Špelca Čopič (1922–2014): in memoriam 279

JELISAVA - ŠPELCA ČOPIČ

Povojno desetletje 281

Opus arhitekta Eda Mihevca pred drugo svetovno vojno

BOGO ZUPANČIČ

Z razpravo o zgodnjem opusu arhitekta Eda Mihevca (1911–1985), ki nadaljuje članek z naslovom *Študijska leta arhitekta Edvarda Mihevca*, v katerem je opisano obdobje od arhitektovega rojstva do zaključka študija 1. avgusta 1936, želim razširiti naše vedenje o tem še neraziskanem arhitektovem obdobju.¹ V zadnjih letih, pred stoletnico rojstva arhitekta in ob njej, je bilo o njem napisanih več del, nikjer pa ni bil podrobneje osvetljen arhitektov predvojni opus.² Tomaž Budkovič in Janez Koželj v knjigi *Edo Mihevc – vodnik po arhitekturi* navajata iz tega časa samo enodružinski vili Kavka in Vidmar v Ljubljani, torej dve od šestindvajsetih znanih predvojnih del.³ V tekstih avtorjev, ki se ukvarjajo z arhitektom in njegovimi deli, je veliko netočnih podatkov. Prav je, da na napake opozorimo ter bolje osvetlimo Mihevčevo življenje in delo, ki je pomembno za nadaljevanje njegove poklicne poti.⁴ Prav poznavanje začetnega obdobja je ključ za nadaljnje razumevanje arhitektove kariere. Mihevc je bil eden pomembnejših in vplivnejših slovenskih arhitek-

¹ V prvem članku sem uporabljal ime Edvard, ki je najpogosteje navedeno na uradnih dokumentih arhitekta, v drugem članku bom uporabljal ime Edo, saj se je tako podpisoval in predstavljal. Bogo ZUPANČIČ, *Študijska leta arhitekta Edvarda Mihevca*, *Zbornik za umetnostno zgodovino*, n. v. XLVII, 2011, pp. 296–321.

² E. g. Tomaž BUDKOVIČ, *Vodnik po arhitekturi Eda Mihevca*, Ljubljana 2010 (diplomska naloga, Univerza v Ljubljani, tipkopis); Vladimir BREZAR et al., *Edo Mihevc*, Ljubljana 2011; Tomaž BUDKOVIČ – Janez KOŽELJ, *Edo Mihevc – vodnik po arhitekturi*, Ljubljana 2011.

³ Cf. BUDKOVIČ – KOŽELJ 2011, cit. n. 2, pp. 81–83, 105–107.

⁴ Praviloma vsi navajajo, da se je Mihevc vpisal na Oddelek za arhitekturo Tehniške fakultete Univerze v Ljubljani leta 1931. Pravilen podatek je leta 1930, kar je mogoče preveriti v arhivu Fakultete za arhitekturo v Ljubljani. Druga večja ponavljajoča se napaka je povezana z vprašanjem, kdaj je Mihevc postal član Komunistične partije. Raziskovalci navajajo leto 1932, pravilno je 1941. To je mogoče preveriti na anketnem listu partijske organizacije, ki ga hrani arhitektova vdova v Portorožu. V magistrski nalogi Jasna KRALJ PAVLOVEC, *Edo Mihevc – urbanist, arhitekt in oblikovalec*, Ljubljana 1999 (Univerza v Ljubljani, tipkopis), p. 154, navaja, da je bil Mihevc po končani praksi pri Khamu v Milanu: »Po tem je odšel na študijsko potovanje oziroma na neke vrste prakso v Milano, na kratkaj največjo stavbo Montecatini.« Podatki v potnem listu kažejo, da je šlo za krajši obisk.

tov druge polovice 20. stoletja, zato nam ne sme biti vseeno, kaj in kako se o njem piše. Kljub temu da bodo nekatere podrobnosti iz življenja in dela arhitekta ostale nepojasnjene ter da nimamo možnosti rekonstruiranja življenjske poti iz pričevanj njegovih sodobnikov, si lahko prizadevamo za natančnejšo rekonstrukcijo tega arhitektovega obdobja iz ohranjenih dokumentov.

Iz obdobja takoj po drugi svetovni vojni, ko se je arhitekt Edo Mihevc habilitiral za predavatelja na Oddelku za arhitekturo Tehniške fakultete Univerze v Ljubljani, obstaja seznam njegovih šestinštiridesetih uresničenih projektov z naslovom *Moja dela*, ki jih je Mihevc izvedel do vključno 22. oktobra 1946. Čeprav dela niso datirana in dosledno kronološko razporejena – verjetno jih je arhitekt navajal po spominu –, gotovo drži podatek, da je predvojnih del šestindvajset. Takole je zapisal:

- 1) Kot študent sem projektiral in vodil dela pri adaptaciji trgovskega lokala tvrdke Lesjak v Šelenburgovi ulici in napravil tudi notranjo opremo.
- 2) Adaptiral nadalje trgovske lokale in napravil notranjo opremo sledečim tvrdkam A. Pavlin [Paulin, op. B. Z.], Šelenburgova ul. 3 [1; op. B. Z.].
- 3) Trgovino Peko, Šelenburgova ulica.
- 4) Jurman [kraljevi in dvorni optik, op. B. Z.], Šelenburgova ulica.
- 5) Najtežjo adaptacijo v Ljubljani pri Kmečki hranilnici na Ajdovščini. Pri tej adaptaciji je bilo celotno pritličje nadomeščeno z novo železobetonsko konstrukcijo. Trgovinam v adaptiranih prostorih napravil vso opremo. (Pirnat, Kos).
- 6) Težja adaptacija sedmih trgovskih lokalov v hiši I. Knez na Gosposvetski cesti.
- 7) Adaptacija I. nadstropja v hiši I. Knez, Gosposvetska cesta.
- 8) Adaptacija trgovskega lokala tvrdke Žilič na Gosposvetski cesti.
- 9) V Tavčarjevi ulici adaptacija hiše dr. Šavnika, napravil dva trgovska lokala in opremo.
- 10) Težja adaptacija trgovine Teokarović v Wolfovi ulici.
- 11) Notranjo opremo tvrdke Zorn v palači Slavija.
- 12) Notranjo opremo tvrdke Vidmar v Slaviji.
- 13) Večja adaptacija tvrdke Kolar na Tyrševi cesti.
- 14) Opremo trgovine Pletilka v Šelenburgovi ulici.
- 15) Težja adaptacija tvrdke Peko v Beogradu, Kolarčeva 6.
- 16) Oprema trgovine Vidmar v Beogradu, Terazije.
- 17) Velika adaptacija in prezidava prizidka gostilne Činkole na Poljanski cesti, velika moderna kuhinja, točilnica, gostinski prostori itd.
- 18) Adaptacija in notranja oprema hiše P. Knafliča v Šmartnem pri Litiji.
- 19) Adaptacija hiše G. Majarona v Borovnici.
- 20) Tovarna za sadne sokove in likerje Malina v Sp. Šiški (velika skladišča, vinske kleti, etiketirnica, kuhinja, ekspedit, pisarne).

- 21) Enodružinska vila stavbenika Karla Kavke v Frankopanski ul. [danes Žibertovi ulici 11, op. B. Z.] v Šiški z opremo in ureditvijo vrta.
- 22) Enodružinska vila S. Vidmarja v Savljah [danes na Selanovi 20, op. B. Z.] z najmodernejšimi instalacijami in opremo.
- 23) Enodružinsko vilo dr. Šavnika v Črnučah na zelo težkem terenu.
- 24) Hiša na Krasu v Dolenji vasi za A. V. s celotno opremo.
- 25) Velika trinadstropna stanovanjska hiša s 7 komfortnimi stanovanji in ureditev vrta v Streliški ulici (zanimiv tloris in rešitev vhoda v hišo).
- 26) Stanovanjska hiša F. Kereva, Celovška cesta.

Nato sledi navedba del, ki jih je arhitekt Edo Mihevc zasnoval in zgradil po drugi svetovni vojni.⁵ Za prvih pet naštetih del je arhitekt Mihevc napravil adaptacijo prostorov in načrtoval notranjo opremo. Pod zaporedno številko 9 je navedel, da je adaptiral hišo ter napravil dva lokala in opremo. Za šest del iz seznama je naredil samo adaptacije (6–8, 10, 13 in 15). Za štiri dela (11, 12, 14 in 16) je naredil samo notranje opreme trgovin oziroma lokalov. Od zaporedne številke 17 do 19 gre za adaptacije in prezidave hiš, od 20 pa vse do 26 so zapisana nekoliko večja dela. Delo pod številko 20 predstavlja tovarno, sledijo štiri enodružinske vile oziroma hiše (21–24), zadnja dva projekta (25, 26) pa sta stanovanjska bloka.

Od šestindvajsetih navedenih predvojnih del iz arhitektovega seznama sem v Zgodovinskem arhivu Ljubljana (ZAL) in drugod našel bolj ali manj popolno dokumentacijo z načrti za štirinajst del, torej za 1, 3–9, 13, 20–23 in 25. Žal mi ni uspelo odkriti sorodnikov lastnikov lokalov in hiš, ki jih je zasnoval arhitekt Mihevc, ki bi mi lahko pomagali pri rekonstrukciji dogodkov tako z izjavami kot s slikovnim in drugim gradivom. Za podjetnika Staneta Vidmarja in njegovo ženo Angelo je Mihevc napravil kar štiri dela (12, 16, 22 in 24), za dr. Lea Šavnika dve (9 in 23), za Ivana Kneza adaptacijo sedmih lokalov in prvega nadstropja v njegovi hiši na Gosposvetski (6 in 7), prav tako je bil zaželen arhitekt podjetja Peko (3 in 15). Iz teh podatkov lahko sklepamo, da so bili naročniki zadovoljni z delom mladega arhitekta in so se k njemu vračali. Mihevc je začel z manjšimi deli, kot so prenove in/ali opreme lokalov, si pridobil zaupanje naročnikov ter kasneje nadaljeval z gradnjo vil, počitniških hiš in dveh stanovanjskih blokov.

⁵ *Moja dela*, seznam del arhitekta Eda Mihevca v tipkopisu, navedeno 46 del, 26 predvojnih in 20 povojnih, datum 22. oktobra 1946, iz arhitektovega zasebnega arhiva, hrani arhitektova vdova Ana Jontez Mihevc.

1. Pooblaščen inženir arhitekt Ladislav Kham
(1901–1979), foto Pelikan, Celje /
Authorised engineer and architect Ladislav Kham
(1901–1979), photo Pelikan, Celje



Prva praksa pri inženirju arhitektu Ladislavu Khamu⁶

Po končani diplomi dne 1. avgusta 1936 je arhitekt Mihevc jeseni odšel na službenje vojaškega roka. Vojaščino je odslužil poleti 1937, saj v arhitektovem arhivu obstaja – verjetno zapoznelo prispela – razglednica, naslovljena nanj (»*kaplar đak*«) v Kasarno kralja Petra v Mariboru, datirana 11. julija 1937, po drugi strani pa na kartončku Ljubljanske inženirske zbornice piše, da je inženir arhitekt Edo Mihevc začel prakso pri inženirju arhitektu Khamu 5. junija 1937. Iz anketnega lista razberemo, da je v stari jugoslovanski vojski postal rezervni poročnik.⁷ Iz tega obdobja ali s kakšnih takrat pogostih vojaških vaj obstaja v arhitektovem arhivu več fotografij.⁸ Po odsluženem vojaškem roku je mladi inženir arhitekt Mihevc dne 5. junija 1937 začel prakso pri inženirju arhitektu Ladislavu Khamu.

⁶ Inženir arhitekt Ladislav Kham (1901–1979) se je po končani realki leta 1921 šolal na Tehniški visoki šoli na Dunaju, kjer je tudi diplomiral. Prakso je opravil pri svojem nekdanjem profesorju inž. dr. Karlu Holeyu, z njim je sodeloval pri gradnji občinskih stanovanjskih blokov na Dunaju in drugih stavb v Avstriji. Z uspehom je sodeloval na natečajih v Avstriji in si na strokovnih potovanjih ogledal skoraj vso Evropo. V tridesetih letih je imel v Ljubljani samostojni arhitekturni biro, v katerem je uspešno opravljal arhitekturno poslanstvo. Takoj po drugi svetovni vojni in v petdesetih letih je bil zaprt, nazadnje v Knežji Lipi na Kočevskem, in to zaradi politične šale, ki ni bila po volji tedanjim ljudskim oblastnikom. Povzeto po: *Spominski almanah slovenskih strokovnih pisateljev, publicistov in projektantov*, Ljubljana (s. d.), p. 293, in Bogo ZUPANČIČ, Slastni okusi preteklosti, *Usode ljubljanskih stavb in ljudi* 49–72, Ljubljana 2007, pp. 16–19.

⁷ Anketni list Mihevc Edo - Dore ima štiri strani A4 in je datiran 28. oktobra 1947. Anketni list partijske organizacije mi je dala na vpogled arhitektova vdova Ana Jontez Mihevc, za kar se ji zahvaljujem.

⁸ Na eni od njih je po pripovedovanju arhitektove vdove tudi statik Dušan Raič, kasnejši Mihevčev tesni sodelavec.



2. Fotografija trgovskega lokala A. Paulin na nekdanji Šelenburgovi ulici 1 v Ljubljani / The A. Paulin shop at former 1 Šelenburg Street in Ljubljana

Zanimivo je dejstvo, da sta bila tako pooblaščen inženir arhitekt Ladislav Kham kot stavbenik Karel Kavka, pri katerih je arhitekt Mihevc po končanem študiju arhitekture opravljal prakso, povezana z gradnjo ljubljanskega Nebotičnika. Kham se je po vrnitvi z Dunaja v Ljubljano zaposlil na Pokojninskem zavodu za privatne nameščence in kot tehnični uradnik sodeloval pri gradnji stanovanjskih blokov Pokojninskega zavoda, med katere sodi tudi sklop treh stavb z Nebotičnikom vred.⁹ Arhitekturno pisarno je imel v prvem nadstropju Gajeve 3 (danes Štefanove), torej stavbe, ki se dotika Nebotičnika. Stavbenik Karel Kavka je bil družabnik Ljubljanske gradbene družbe,¹⁰ ki je pod vodstvom Ivana Briclja gradila najvišjo stavbo v Ljubljani – ponos ljubljanske meščanske elite. Nebotičnik je bil, kot piše časnik *Slovenec*, ponos slovenskega dela, v katerega so bili vgrajeni domači materiali, vanj je bil naložen denar slovenskih varčevalcev,¹¹ temu pa lahko dodamo, da je bil rezultat domače pameti, saj so bili vsi strokovnjaki, ki so sodelovali pri zasnovi in gradnji, Slovenci. Arhitekt Mihevc je v času prakse gotovo slišal veliko zanimivega in

⁹ Bogo ZUPANČIČ, *Ljubljanski Nebotičnik. Denar in arhitektura*, Ljubljana 2001, p. 152.

¹⁰ Cf. ZUPANČIČ 2001, cit. n. 9, p. 90.

¹¹ Nebotičnik ponos slovenskega dela, *Slovenec*, LXI/44 [22. 2.], 1933, p. 4.

koristnega o gradnji te stavbe, ki je bila krajši čas leta 1934 najvišja v srednji Evropi in potem dolgo časa na Balkanu. Po drugi svetovni vojni je Mihevc stanoval pri mami v petem nadstropju »bloka hiš Nebotičnika« na Kidričevi 5 (pred tem Gajevi, danes Štefanovi), kar je zabeleženo v *Velikem adresarju glavnega mesta Ljubljane*.¹² Poudariti velja, da sta visoka raven bivalne kulture in dobra organizacija tlorisa stanovanj, ki ju poudarjajo številni pisci o življenju in delu arhitekta, nedvomno povezani z bivanjem v meščanskih stanovanjih, ne samo na Kidričevi 5 (danes Štefanovi) po drugi svetovni vojni, ampak v stanovanjih na Tyrševi 6 (danes Slovenski 38), Trdinovi 5, Tavčarjevi 4 in Aleksandrovi 3 (danes Cankarjevi) pred drugo svetovno vojno.

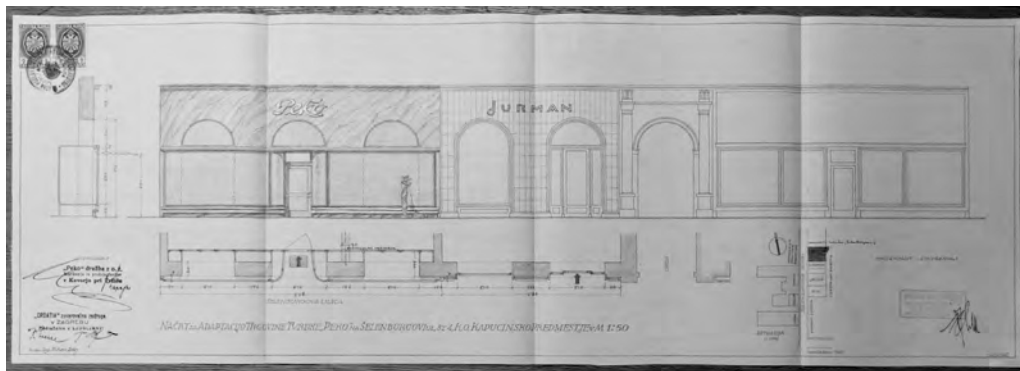
Pri Khamu je bil Mihevc na praksi dobri dve leti, kar dokazuje ohranjeni dopis iz zapuščine arhitekta, v katerem piše, da je bil pri njem »ing. Edo Mihevc zaposlen do 21. junija 1939«.¹³ Pri katerih projektih je sodeloval s Khamom, bo mogoče ugotoviti po temeljiti raziskavi Khamove in Mihevčeve zapuščine, če seveda dokumenti in tovrstni interes obstajajo. Na podlagi omembe arhitekta Khama v časopisnih člankih lahko sledimo nekaterim njegovim projektom, vendar vloga arhitekta Mihevca pri njih ni znana. Še pred njegovim prihodom je Kham naredil Serafinski kolegij in načrte za trakt lokalov ob Frančiškanski (danes Nazorjevi) ulici.¹⁴ Sodeloval je pri anketi (danes bi rekli idejnem natečaju) za Marijin (danes Prešernov) trg v Ljubljani, ki so se je udeležili vsi pomembni mlajši arhitekti. Dvanajst ljubljanskih arhitektov je pripravilo deset idejnih osnutkov, nekateri celo v več variantah. Med njimi so prevladovali Plečnikovi diplomanti, Boris Počkar je bil iz Vurnikovega seminarja, medtem ko sta Kham in Vladimir Mušič dokončala študij na Dunaju. Rezultati so bili predstavljeni v *Kroniki slovenskih mest* oktobra 1937,¹⁵ ko je bil Mihevc že zaposlen pri Khamu. Pri anketi Mihevc gotovo ni sodeloval, saj je bil ali na služenju vojaškega roka ali pa je iskal zaposlitev, verjetno pa je od svojega mentorja v arhitekturni pisarni veliko slišal o anketi in rezultatih oziroma primerjavah. Pri tem natečaju je šlo za merjenje moči med posameznimi arhitekti, večina, vključno s Khamom, se je ukvarjala s takšnim ali drugač-

¹² *Veliki adresar glavnega mesta Ljubljane*, Ljubljana [1959], p. 286.

¹³ Pismo Ladislava Khama Ljubljanski inženirski komori z dne 21. junija 1939, iz arhitektovega zasebnega arhiva.

¹⁴ Kako bodo uredili Frančiškansko ulico, Ljubljana, *Slovenski narod*, LXX/107 [12. 5.], 1937, p. 2.

¹⁵ France STELE, Marijin trg, Ljubljana, *Kronika slovenskih mest*, IV/3, 1937, pp. 147–155. Ankete se je udeležilo osem arhitektov in dve dvojici arhitektov: Herman Hus, Ladislav Kham, Boris Kobe, Miro Kos, Gustav Ogrin, Emil Navinšek, Jože Platner, Boris Počkar, Vlado in Marjan Mušič, Edvard Ravnikar in Milan Sever.



3. Načrt trgovskega lokala Peko in Jurman na Šelenburgovi (Slovenski) v Ljubljani / Plan of the Peko and Jurman shop in Šelenburg (Slovenska) Street in Ljubljana

nim pozicioniranjem cest na križišču in postavljanjem stavbnih mas na robovih trga. Plečnikova učenca, arhitekta Edvard Ravnikar in Milan Sever, sta predložila okroglo in precej drzno pravokotno inačico ureditve, s slednjo sta predlagala, da se pred nekaj leti zgrajeno Tromostovje prof. Plečnika prekrije s ploščadjo.¹⁶ Zakaj v času po diplomi do začetka druge svetovne vojne Mihevc ni sodeloval v arhitekturnih in urbanističnih natečajih, ki so se jih udeleževali kolegi iz Plečnikovega seminarja, kot so bili Milan Sever, Marjan Tepina, Edvard Ravnikar, Milan Černigoj, Tomaž Štrukelj, Nikolaj Bežek in drugi, ni znano. Nedvomno je imel veliko naročil in z njimi povezanega dela, ki ga je moral opraviti. Mogoče mu je bil glede nesodelovanja v natečajih vzor prof. Plečnik, ki se natečajev ni udeleževal, ali je šlo za kaj drugega.

Kham je bil močno angažiran pri vprašanju prehoda železniške proge na Dunajski cesti¹⁷ in poglobitve železnice.¹⁸ V članku *Osrednja avtobusna postaja v Ljubljani* neznani avtor piše o problematiki začasne avtobusne postaje v okviru razširitve Figovca oziroma njegovega dvorišča:

¹⁶ Cf. STELE 1937, cit. n. 15, p. 155.

¹⁷ Naznanila, *Ponedeljski Slovenec*, X/47 [22. 11.], 1937, p. 4: »Bežigraski možje, ali vas zanima, kako se bo naredil glavni kolodvor in železniški prelaz na Dunajski cesti? Gotovo vas, saj so to vaša vrata v mesto. Drevi ob pol 8 bo v cerkveni dvorani predavanje o tem vprašanju. Skioptične slike! Predaval bo g. inž. Kham. Vsi možje vabljeni!«

¹⁸ Novinarska razstava svečano otvorjena, *Jutro*, XVIII/204 [2. 9.], 1937, p. 3: »Z zanimanjem so si visoki gostje ogledali razstavo Akcijskega odbora za rešitev ljubljanskega železniškega vprašanja ob paviljonu N, kjer sta ministru dr. Korošču razkazala relief Ljubljane s poglobljeno železnico in mu razložila podrobnosti pogloblitvenega načrta predsednik zbornice za TOI Jelačin in inž. Kham.«

Figovčeva gostilna bo zadaj na dvorišče razširjena. K stari gostilni bo prizidan salon v obliki polkroga. Nad salonom bo letna terasa. Razširjena bo tudi kuhinja. Točilnica bo prenesena. In stari lokali bodo tudi primerno preurejeni. Modernizacija Figovca je bila nekaka logična posledica tujskega prometa. Zveza za tujski promet v Sloveniji in 'Putnik' se bosta s 1. junijem preselila v nekdanjo Smoletovo hišo št. 11 na Dunajski cesti. 'Peko' pa se preseli v hišo Croatie v Šelenburgovi ulici, 'Putnik' in 'Zveza' bosta imela tako v pritličju, kakor I. nadstropju svoje pisarne. [...] Načrte za preureditev Figovčeve hiše je napravil prav posrečeno arh. inž. Lado Kham.¹⁹

Tudi pri paviljonu bolniškega fonda v zdravilišču Golnik ni jasno, kakšna je bila vloga arhitekta Mihevca. Ali je bil samo risar ali kaj več? V članku *Zdravilišče na Golniku bo povečano* ni omenjen.²⁰ Obstaja obširen seznam Khamovih arhitekturnih del, nekaj teh hrani Arhiv republike Slovenije, vendar med njimi ni del iz obdobja prakse arhitekta Mihevca. Pooblaščen inženir za arhitekturo Ladislav Kham je ob koncu Mihevčeve prakse v dopisu Ljubljanski inženirski zbornici zapisal: »Gospod ing. Mihevc je bil zaposlen v moji pisarni kot moj asistent ter sodelavec, ter je imel obilo prilike izvežbati se v vseh delih in poslih pooblaščenega inženjerja.«²¹ V času prakse pri Khamu je Mihevc v tujino potoval dvakrat. V ohranjenem potnem listu iz časa Kraljevine Jugoslavije sta iz obdobja prakse pri Khamu dva vizuma za potovanje v tujino. Oba sta veljavna šest mesecev, prvi ima datum 13. april 1938, drugi pa 22. december 1938. Prvič je Mihevc odpotoval proti Italiji, saj je v potnem listu izstopni datum 16. april 1938 v Postojni in vstopni 22. april 1938 na Rakeku. Potoval je »v Milano v študijske svrhe«, kot je arhitekt sam zapisal v anketnem listu. Drugič je potoval na Dunaj, prav tako v študijske namene, saj je v potnem listu izstopni datum 26. december 1938 z oznako Maribor in vstopni datum 31. december 1938 z oznako Spielfeld.²²

Slabo leto po začetku prakse pri Khamu je Mihevc začel adaptirati serijo lokalov v središču Ljubljane za ugledne ljubljanske trgovce in podjetnike. Iz ohranjene dokumentacije ne moremo razbrati, ali je načrte za adaptacije lokalov risal v delovnem času pri Khamu ali samostojno v popoldanskem času. V obeh prime-

¹⁹ Osrednja avtobusna postaja v Ljubljani, *Slovenec*, LXVI/128 [5. 6.], 1938, p. 21.

²⁰ Zdravilišče na Golniku bo povečano, *Slovenec*, LXVI/218a [22. 9.], 1938, p. 3: »Načrte za paviljon bolniškega fonda za državno prometno osebje pa je po osnutku tehničnega oddelka izdelal inž. arh. Kham.«

²¹ Pismo Ladislava Khama Ljubljanski inženirski komori z dne 21. junija 1939, iz arhitektovega zasebnega arhiva.

²² Potni list arhitekta Eda Mihevca hrani arhitektova vdova arhitektka Ana Nuša Jontez Mihevc.

rih je nedvoumno, da gre za avtorske projekte, ki so bili narejeni hitro od začetka aprila 1938 do konca marca 1939. Načrt za adaptacijo lokala Peko na Šelenburgovi 4 (danes Slovenska cesta 28) v Ljubljani je Mihevc naredil 7. aprila 1938, načrt za izložbo gospoda M. Kolarja na Tyrševi cesti 25 je datiran 3. junija 1938 in podpisan z »Ing. Mihevc Edo, Trdinova 5/I«, kar govori o kraju bivanja arhitekta v tem času.²³ Načrte za adaptacijo pisarniških prostorov v trgovske lokale v hiši na Gosposvetski cesti 3, ki je bila v lasti Ivana Kneza, je končal 7. julija 1938. V Muzeju za arhitekturo in oblikovanje (MAO) so v arhivu stavbenika Miroslava Zupana deloma ohranjeni statični izračuni in predračuni del za projekt adaptacije in kanalizacije na Gosposvetski cesti 3 Ivana Kneza, ki se je ukvarjal s trgovino z žitom in deželnimi pridelki ter imel valjni mlin. Med njimi je tudi predračun del za adaptacijo prostorov istega lastnika v sosednji stavbi, na Gosposvetski cesti 1 (drug projekt). Lastnik je želel povečati pritlične izložbene površine, da bi lahko dvignil ceno najemnih površin, zato je bilo treba z armiranim betonom ojačati dele pritlične konstrukcije.²⁴

Pod postavko pet je Mihevc v seznamu *Moja dela* zapisal, da je bila adaptacija stavbe na križišču današnje Slovenske ceste 44 in Dalmatinove ulice 1 v Ljubljani najtežja: »Najtežjo adaptacijo [sem naredil, op. B. Z.] v Ljubljani pri Kmečki hranilnici na Ajdovščini. Pri tej adaptaciji je bilo celotno pritličje nadomeščeno z novo železobetonsko konstrukcijo. Trgovinam v adaptiranih prostorih napravil vso opremo. (Pirnat, Kos).«²⁵ Načrti adaptacije lokalov v posojilnici so z dne 8. avgusta 1938, iz njih se vidi, da je Mihevc porušil vogal v pritličju stavbe na križišču današnje Slovenske in Dalmatinove ter ga nadomestil z dvema stebroma. Na starih razglednicah je v parapetnem pasu prvega nadstropja mogoče opaziti reliefne kipe, ki so jih pri prenovi odstranili. Nadomestili so jih oziroma naj bi jih napisali trgovin: Beko, Soko, Kmetska posojilnica in Pirnat, kar je razvidno iz načrtov, ki jih hranijo v ZAL.²⁶ Načrt za adaptacijo pritličnih prostorov, ki so bili oddani v najem železnini Žilič & komp., v trgovski lokal na Gosposvetski cesti 4, v stavbi, ki je bila last zavarovalnice Jugoslavija, datira v 19. september 1938.²⁷ Adaptaciji dveh

²³ SI ZAL, LJU 493, Mesto Ljubljana, gradbena dokumentacija Reg. IV, TE 143, 43417/38 (Peko) in mikrofilm, Tyrševa cesta 25 (Kolar).

²⁴ Iz arhitekturne zbirke MAO, arhiv stavbenika Miroslava Zupana, mapa I. Knez, adaptacija in kanalizacija, 1938.

²⁵ *Moja dela*, seznam del arhitekta Mihevca do 22. oktobra 1946, iz arhitektovega zasebnega arhiva, hrani arhitektova vdova Ana Nuša Jontez Mihevc.

²⁶ SI ZAL, LJU 493, Mesto Ljubljana, gradbena registratura, TE 160, 9344/39.

²⁷ SI ZAL, LJU 493, Mesto Ljubljana, gradbena registratura, spis 56698/38.

trgovskih lokalov na Tavčarjevi ulici 6 sta datirani s 27. marcem 1939.²⁸ Skupno vsem tem adaptacijam na nekdanji Šelenburgovi in Tyrševi (danes Slovenski) cesti, Gosposvetski, Tavčarjevi in Wolfovi ulici je, da je arhitekt povečal in moderniziral izložbene površine lokalov s povečanjem okenskih odprtih, ki jih je poenotil z enotno, kar se da veliko izložbeno površino v kovinskih okvirjih in z zložljivimi senčili na ulični strani. Zaradi povečanih okenskih odprtih so bile v pritličju večkrat potrebne ojačitve konstrukcije in izvedba preklad nad pritličjem, kar dokazuje nekaj ohranjenih načrtov. Poleg adaptacij je Mihevc opremil prostore novih lokalov, kar navaja avtor v seznamu *Moja dela*, in verjetno naredil nekaj celostnih grafičnih podob z reklamnimi napisi tedanjih »tvrdek« in trgovin, vendar žal načrti, dokumentacija in fotografije opreme prostorov niso ohranjeni.

Arhitekturna dela, ki jih je arhitekt v seznamu *Moja dela* označil s številkami od 10 do 12, od 14 do 19 in 26, ni mogoče rekonstruirati niti z načrti, dokumentacijo ali starimi fotografijami. Arhitektova vdova hrani malo fotografijo zunanje podobe trgovine Vidmar v Novem Sadu, za katero lahko z veliko verjetnostjo trdimo, da je Mihevcovo delo, čeprav je ni v seznamu *Moja dela*. Kako je Mihevc prišel do poslov v Srbiji, predvsem v Beogradu, ni znano. Srbski podjetniki in trgovci so prodajali svoje izdelke v Ljubljani – eden takšnih je bil Vlada Teokarović iz Paraćina, za katerega je arhitekt Mihevc zasnoval lokal na Wolfovi ulici v Ljubljani –, slovenski pa tudi v Beogradu, kjer velja kot primer omeniti lokala Staneta Vidmarja.²⁹

V predvojnem obdobju je arhitekt Mihevc zasnoval sedem večjih arhitekturnih projektov, kar je zapisal v seznamu *Moja dela* od številke 20 do 26: manjšo tovarno v Šiški, štiri enostanovanjske hiše/vile in dve večstanovanjski hiši. Proti koncu prakse pri arhitektu Ladislavu Khamu, ki jo je končal julija 1939, je narisal načrte za tovarno sadnih sokov in likerjev Malina v Spodnji Šiški na Frankopanski ulici 9 (nasproti tovarne Malina je bila Centralna vinarna, v bližini na tem območju je bila po drugi svetovni vojni tovarna pijač Alko oziroma Slovenijavino, op. B. Z.).³⁰ Prizidek k obstoječi enonadstropni hiši je vseboval enajst novih prostorov, torej skladišča, vinske kleti, etiketirnico, kuhinjo, ekspedit in pisarne. V obdobju tranzicije

²⁸ SI ZAL, LJU 493, Mesto Ljubljana, gradbena registratura, spis 38240, 1939.

²⁹ Vidmarjeva lokala ali podružnici sta bili v Beogradu pred drugo svetovno vojno na ulici Kralja Aleksandra 2 in na ulici Kralja Milana 5, kar je mogoče sklepati iz navedbe trgovskih lokalov v glavi dopisnega papirja podjetnika Staneta Vidmarja. Velika verjetnost je tudi, da je Mihevc avtor lokala »Josip Vidmar, Tvornička filiala Novi Sad, Kralja Aleksandra 22«, kar piše na zadnji strani fotografije, ki mi jo je posredovala Ana Jontez Mihevc. Lokala v Novem Sadu ne najdemo na seznamu del z dne 22. oktobra 1946.

³⁰ SI ZAL, LJU 493, Mesto Ljubljana, gradbena registratura, Reg. VIc, 76566/39.



4. Stavbenik in tesarski mojster Karel Kavka (1897-n.p.) /
Builder and carpenter Karel Kavka (1897–unkn.)

v devetdesetih letih 20. stoletja so spomeniškovarstvene službe dale soglasje, da se tovarna Malina v Spodnji Šiški poruši, kar se je po mojem mnenju zgodilo brez kakršne koli strokovne razprave in/ali medijske odmevnosti. Danes bi njeni prostori odlično ustrezali kakšni kulturni ali alternativni dejavnosti. Nedvomno bi se tovarna dala vključiti v brezznačajni novi stanovanjsko-poslovni kompleks stavb, ki je bil zgrajen na tem območju.

Druga praksa pri stavbeniku Karlu Kavki³¹

Arhitektova vdova hrani pismo stavbenika Karla Kavke Ljubljanski inženirski zbornici, v katerem piše, da je »ing. arh. Edo Mihevc dne 1. julija 1939 začel delati v tehnični pisarni Karla Kavke, stavbenika in tesarskega mojstra, kjer je imel priložnost se izvežbati v poslih pooblaščenega inženirja do 1. avgusta 1940«. ³² Kaj je delal

³¹ Karel Kavka, stavbenik in tesarski mojster, ki je bil rojen dne 22. oktobra 1897 v Sv. Pavlu (danes Šentpavel pri Domžalah), je leta 1923 končal gradbeni oddelek na Tehniški srednji šoli v Ljubljani. V *Slovenskem obrtniku* je pisal članke o uporabi lesa v stavbarstvu, obrtniških organizacijah, obrtniku delavcu, vajeniškem naraščanju itd., sodeloval je tudi pri sestavi vodnika *Za naš les*. Med drugim je zgradil tudi leseno brv čez Savo v Medvodah s prosto razpetino 80 m ter lesen most čez Kokro v Kranju s prosto razpetino 85 m in višino nad vodno gladino 32 m (ta most je vzbudil pozornost ne samo med domačini, temveč tudi med priznanimi zamejskimi strokovnjaki). Lepo priznanje tej zgradbi dajeta tudi *Deutsche Bauzeitung* z dne 10. maja 1939 in nemška revija *Der Bauingenieur*, zvezek 25/26 iz leta 1939. Poleg tega je Kavka zgradil še novo pokopališče in novo športno kopališče v Kranju, vse lesene konstrukcije, upoštevaje 45 m visok lužni stolp, železobetonske holandce z vsebino po 100 tisoč l in lesene silose z vsebino po 220 m³ v celulozni tovarni Fran Bonač na Vidmu pri Krškem itd. Povzeto po: *Spominski almanah slovenskih strokovnih pisateljev, publicistov in projektantov, Ljubljana* (s. d.), p. 292.

³² Pismo Karla Kavke Ljubljanski inženirski komori z dne 5. novembra 1940 hrani arhitektova vdova Ana Nuša Jontez Mihevc.

in pri katerih projektih je sodeloval pri Kavki, prav tako ni povsem znano, vendar domnevamo, da je nadaljeval že pri arhitektu Khamu začete posle, torej tovarno Malina pa tudi nove pisarniške in delovne prostore stavbenika Kavke, pod katere je podpisan Kham. Iz časopisnih člankov iz tega obdobja je mogoče delno rekonstruirati dogodke, povezane z delom stavbenika, ki se morda dotikajo dela oziroma delovnega vzdušja, v katerem se je znašel arhitekt Mihevc.

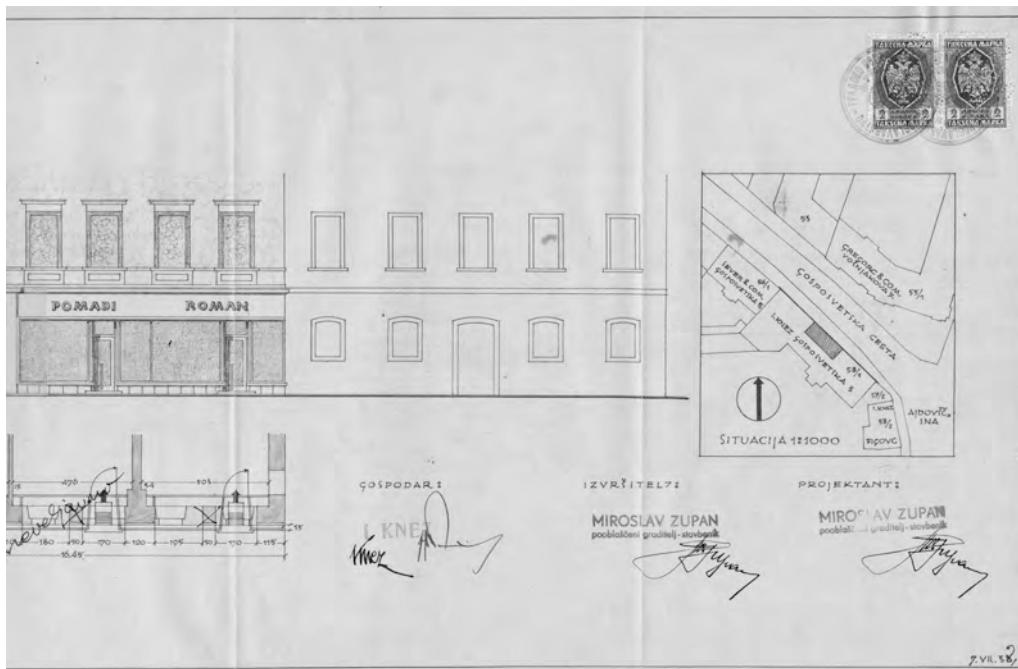
Kmalu potem, ko je Mihevc nastopil prakso pri stavbeniku Kavki, je le-ta od predsednika obrtnega odseka Ivana Ogrina iz Zbornice za trgovino, obrt in industrijo prejel diplomu s kolajno, s katero je bil odlikovan na prvi mednarodni obrtniški razstavi (*Die Erste Internationale Handwerksausstellung*) v Berlinu junija 1938. V članku *Priznanja našim obrtnikom* neimenovani poročevalec piše:

Razstavilo je lahko samo omejeno število obrtnikov z izdelki, ki so bili narejeni po načrtu in katere je morala posebna žirija odobriti, žirija je dopustila samo umetno obrtne izdelke, ki so bili tehnično dovršeni in v zvezi z značilnostjo države ali naroda razstavljalca. V jugoslovenskem paviljonu se je posebno odrezal slovenski oddelek z 1 častnim darilom in 9 diplomami. Častno darilo in diplomu s kolajno je dobil Državni osrednji zavod za ženski domači obrt v Ljubljani, ki ga vodi ravnatelj Božo Račič. Diplome s kolajno so dobili sledeči obrtniški mojstri in tvrdke: Tesarski mojster Josip Klemenčič iz Novega mesta, ključavničarski mojster Josip Rebek iz Ljubljane, tesarski mojster in graditelj Karel Kavka iz Ljubljane, tapetniški mojster Danilo Puc iz Ljubljane, tvrdka Kolb & Predalič iz Ljubljane, pasarski mojster Ivan Žmuc in kiparski in rezbarski mojster Božidar Pengov iz Ljubljane in ga. Helena Vurnik za umetno obrtne osnutke. Tajnik Zbornice za TOI dr. Josip Pretnar je dobil diplomu za sodelovanje pri pripravah za razstavo v Berlinu kot Član jugoslovanskega Osrednjega delovnega odbora. Tem odlikovancem je predsednik obrtnega odseka Ogrin izročil diplome in kolajne po primernem nagovoru, v katerem je poudaril pomen sodelovanja naših obrtnikov na mednarodnih razstavah.³³

Iz tega obdobja je ohranjena razglednica Trsta, datirana 17. julija 1939, iz katere razberemo, da je neka Karmela iz Škednja pri Trstu poslala Mihevcu zadnjo številko italijanske revije *Domus*, v tekstu pa še omenja, da mu je junija iz Milana poslala reviji *Domus* in *Casabella*.³⁴ Zanimivo bi bilo tudi zvedeti, kaj vse se je dogajalo v času gradnje Moderne galerije, saj je podjetje Karla Kavke pre-

³³ Priznanja našim obrtnikom, *Slovenski narod*, LXXII, 105 [9. 5.], 1939, p. 2.

³⁴ Iz arhitektovega zasebnega arhiva, hrani Ana Nuša Jontez Mihevc.



5. Del načrta za trgovski lokal na Gosposvetski cesti 3 v Ljubljani /
Part of the plan of a shop at 3 Gosposvetska Street in Ljubljana

vzelo »težaška, betonska, železobetonska in zidarska dela«. ³⁵ Po mojem mnenju sta se na gradbišču ali kako drugače sreč(ev)ala kolega iz Plečnikove risalnice v različnih vlogah. Avtor načrtov za Moderno galerijo je bil arhitekt Edvard Ravnikar, ki se je v začetku junija 1939 vrnil iz Pariza, kjer je tri mesece in pol risal v ateljeju arhitektov Le Corbusiera in njegovega bratranca Pierra Jeannereta, ³⁶ arhitekt Edo Mihevc pa je bil v tistem času na praksi pri Kavki. Prav v času, ko je izšel članek o graditvi Moderne galerije v *Slovenskem narodu*, ³⁷ je Mihevc nameraval potovati v tujino. Vizum za Italijo, Švico, Francijo in Nemčijo mu je bil izdan 19. oktobra 1939, vendar izstopnega in vstopnega žiga v potnem listu ni, zato lahko sklepamo, da Mihevc ni odpotoval iz države. ³⁸ Kaj ga je zadržalo, da ni šel na potovanje, ni znano. Gradnja Moderne galerije se je spomladi oziroma

³⁵ Kakšno bo poslopje »Moderne galerije«, *Slovenski narod*, LXXII/237 [18. 10.], 1939, p. 4.

³⁶ Bogo ZUPANČIČ, *Plečnikovi študenti v Le Corbusierovem ateljeju ter nekateri drugi jugoslovanski arhitekti in gradbeniki na izpopolnjevanju v Parizu v letih 1925 do 1940*, Ljubljana 2015 (v tisku).

³⁷ Kakšno bo poslopje »Moderne galerije«, *Slovenski narod*, LXXII/237 [18. 10.], 1939, p. 4.

³⁸ Potni list arhitekta Eda Mihevca hrani arhitektka Ana Nuša Jontez Mihevc.



OB 50 LETNICI
KMETSKE POSOJILNICE

LJUBLJANSKE OKOLICE

R. Z. Z. N. Z.

USTANOVLJENA LETA 1881.

V LJUBLJANI, DUNAJSKA CESTA ŠTEV. 18

6. Podoba Kmetzke posojilnice, preden jo je adaptiral arhitekt Mihevc / Kmetzka posojilnica loan bank before its modification by Mihevc

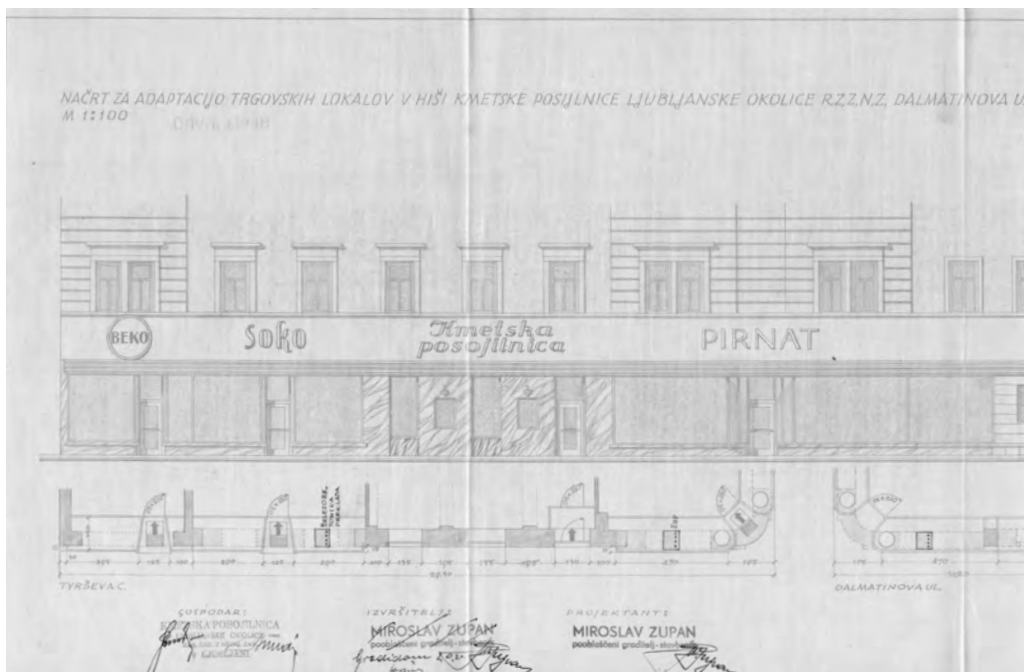
poleti razmahnila, kar je priobčil članek *Moderna galerija rase iz tal*.³⁹ Kavka se je pri obrtni društveni dejavnosti vse bolj družbenopolitično udejstvoval. Za razvoj slovenskega obrtništva je imel številne zasluge, zato je najprej postal predsednik Zveze slovenskih obrtnikov, o čemer poroča članek *Lepo zborovanje slovenskih obrtnikov*.⁴⁰ Potem je postal član ljubljanskega mestnega sveta,⁴¹ dne 5. septembra 1939 pa je prejel odlikovanje red jugoslovanske krone 5. stopnje.⁴² Z veliko gotovostjo predpostavljamo, da sta se Mihevc in njegov mentor Kavka v burnih družbenih in političnih dogajanjih, ki so sledila na začetku štiridesetih let 20. stoletja, znašla na nasprotnih straneh.

³⁹ Moderna galerija rase iz tal, *Jutro*, XXI/41 [19. 6.], 1940, p. 3.

⁴⁰ Lepo zborovanje slovenskih obrtnikov, *Slovenec*, LXVII/208 [12. 9.], 1939, p. 5.

⁴¹ Naša kronika, *Kronika slovenskih mest*, VI/1, Ljubljana 1939, p. 56.

⁴² Odlikovanja, *Slovenec*, LXVII/203 [6. 9.], 1939, p. 2.



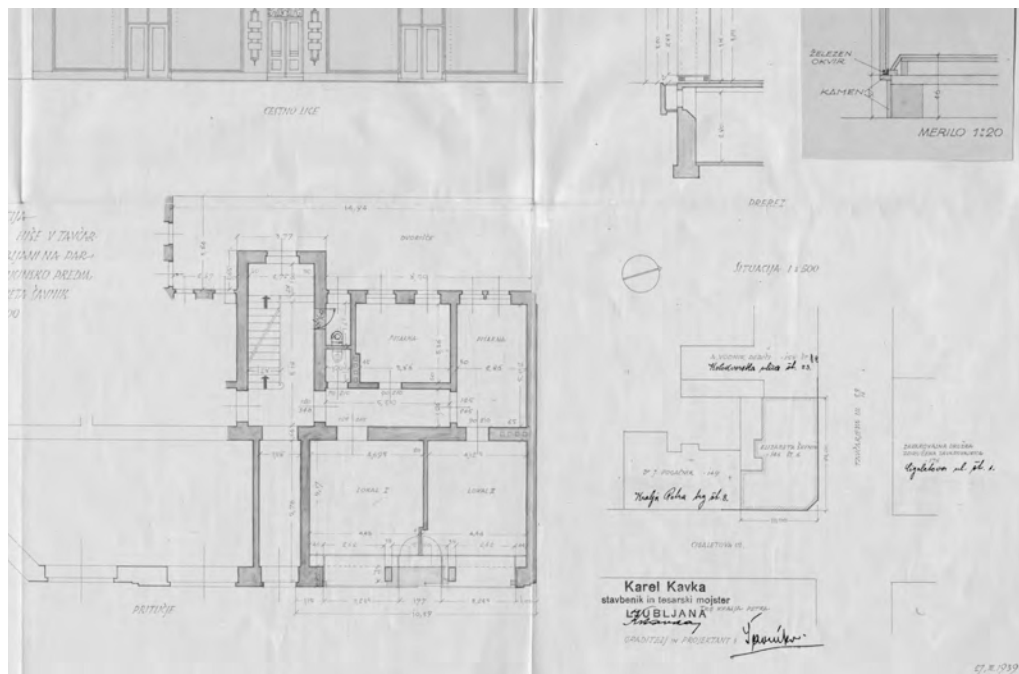
7. Del načrta za adaptacijo trgovskih lokalov v hiši Kmetske posojilnice / Part of the plan for the modification of shops in the Kmetska posojilnica building

Samostojna praksa

V Inženirski zbornici Slovenije, naslednici predvojne Ljubljanske inženirske zbornice, hranijo vpisno knjigo pooblaščenih inženirjev in arhitektov ter pripravnikov iz obdobja 1939–1944.⁴³ Inženirja arhitekta Mihevcva najdemo na dveh kartončkih, tako med pripravniki (kartonček z oznako »Zaposlen kot«) kot med pooblaščenimi inženirji in arhitekti (kartonček »Prakso izvršuje«). Na prvem kartončku piše, da je bil na praksi pri inženirju arhitektu Ladu Khamu, kot obdobje prakse pa je zapisano »5. 6. 1937. – 21. 6. 1939.«. Na drugem kartončku piše, da je državni izpit za pooblaščenega inženirja arhitektonske stroke, ki nosi številko 42433, Mihevc opravil 22. oktobra 1940 v Beogradu. Slab mesec kasneje, dne 20. novembra 1940, je dobil pooblastilo za opravljanje strokovne dejavnosti pooblaščenega inženirja arhitektonske stroke, ki nosi številko 46547, zaprisegel pa je dne 7. decembra 1940.⁴⁴

⁴³ Glej Bogo ZUPANČIČ, *Ljubljanska inženirska zbornica 1919–44*, Ljubljana 2013.

⁴⁴ Vpisna knjiga pooblaščenih inženirjev in arhitektov iz obdobja 1939–1944, hrani Inženirska zbornica Slovenije.



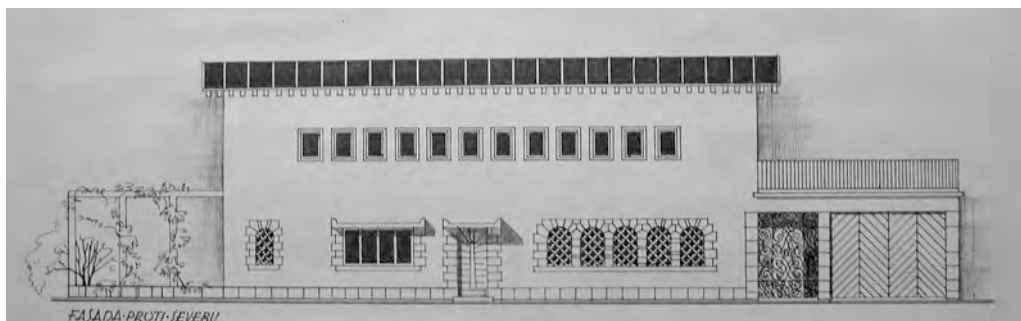
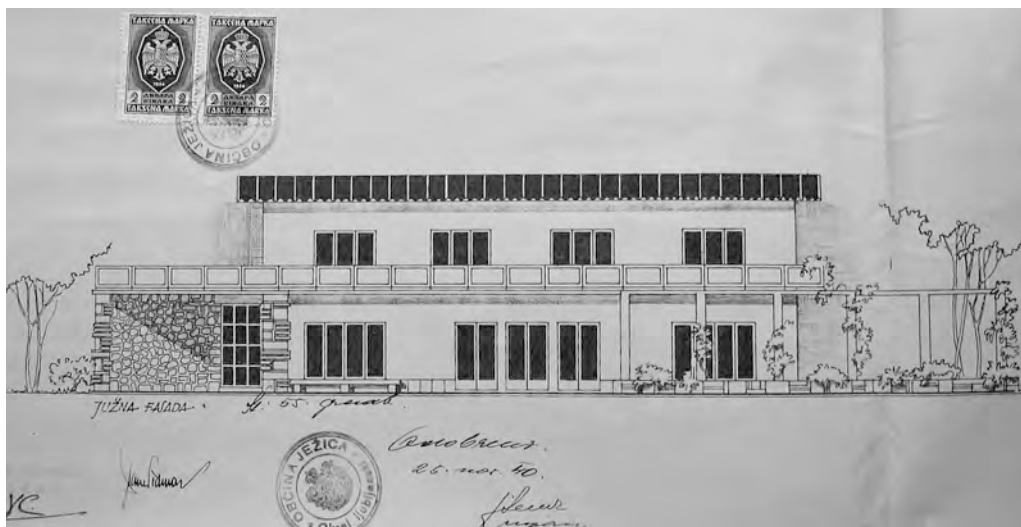
8. Del načrta za lokal v Tavčarjevi ulici 6 v Ljubljani / Part of the plan of a shop at 6 Tavčarjeva Street in Ljubljana

Mihevc je pooblaščen inženir arhitekt postal zgodaj, še pred svojim tridesetim letom.

Med *Moja dela* je Mihevc pod številko 22 zapisal tudi »enodružinsko vilo S. Vidmarja v Savljah z najmodernejšimi instalacijami in opremo«. V ZAL so ohranjeni načrti vile, iz katerih razberemo, da je arhitekt podpisal načrte 25. novembra 1940.⁴⁵ V Pokrajinskem arhivu Koper, kjer je shranjena arhitektova zapuščina, hranijo osem fotografij vile Vidmar iz obdobja, ko je bila zgrajena.⁴⁶ Nekaj barvnih diapozitivov je ohranjenih v zapuščini arhitektke Zlate Vidmar Kališnik (1923–2013), hčere Angele in Staneta Vidmarja, ki se je prav v času gradnje vile jeseni leta 1941 vpisala v seminar profesorja Jožeta Plečnika. Nekdanja vila Staneta in Angele Vidmar, danes na Selanovi ulici 20 v Savljah, je bila v tranzicijskih devetdesetih letih predelana, njena namembnost pa spremenjena v poslovno. V arhivu stavbenika Miroslava Zupana, ki ga hrani MAO, so iz obdobja od konca leta 1940 do konca

⁴⁵ SI ZAL, LJU 7, Občina Ježica, a.e. 2014, t.e. 69, 1940, Stane Vidmar.

⁴⁶ Pokrajinski arhiv Koper, fototeka. Za posredovanje fotografij se zahvaljujem direktorici Nadi Čibej.



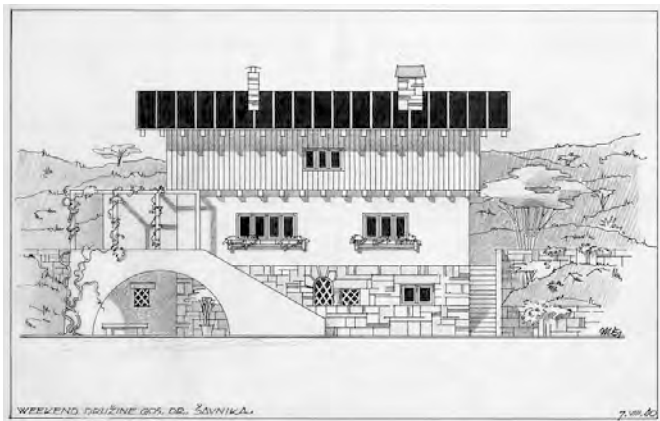
9. Načrta južne in severne fasade vile Vidmar v Savljah / Plans of the south and north façades of Vidmar's villa in Savlje

leta 1941 ohranjeni predračuni, poračuni, pisma med investitorjem in stavbenikom ter obrtniki, vendar brez načrtov vile Vidmar. V pismu z dne 18. novembra 1940 je investitor Stane Vidmar stavbeniku Miroslavu Zupanu zapisal naslednje:

Podpisani vam naročam na podlagi vaše oferte in osebnega dogovora izvršitev težaških, zidarskih, železobetonskih in tesarskih del za zidavo vile v Savljah po predloženem proračunu in načrtu ter pod nadzorstvom inženjerja Mihevca.⁴⁷

⁴⁷ Pismo Staneta Vidmarja stavbeniku Miroslavu Zupanu z dne 18. novembra 1940 (MAO, arhiv stavbenika Miroslava Zupana, mapa »L. 1940/41. – Stavba: G. Stane Vidmar, Savlje p. Ljubljani«). Stane Vidmar (1891–1957) je bil brat Josipa in Milana Vidmarja ter je bolj znan kot telovadelec in podjetnik, ki je vodil družinsko podjetje Josip Vidmar, tovarna dežnikov, nogavic, triko perila itd. (povzeto po: Živa VIDMAR, s. v. Vidmar, Stane, *Enciklopedija Slovenije*, 14, Ljubljana 2000, p. 234).

10. Načrt fasade počitniške hiše dr. Šavnika v Črnučah / Plan of the façade of Dr. Šavnik's vacation house in Črnuče



V času gradnje je prišlo do številnih zapletov, povezanih z objektivnimi okoliščinami, kot je dejstvo, da je bil Mihevc vpoklican na vojaške vaje, pa tudi zaradi bližajoče se vojne. V pismu Vidmarju z dne 27. decembra 1940 Zupan piše: »Radi nastopajočega mraza sem bil primoran z deli pri Vaši vili začasno prekiniti.«⁴⁸ Po napadu Nemčije na Jugoslavijo 6. aprila 1941 je prišlo ne samo do pomanjkanja materialov, ampak do zmede na gradbišču, saj so bili številni delavci vpoklicani v vojsko, temu je sledila tudi živčnost investitorja. V pismu stavbeniku Zupanu Vidmar piše:

Meni je bilo obljubljeno, da bo prišlo prvi dan nekaj ljudi na stavbo, drugi dan takoj pa mnogo več, da se bo zgrabilo itn. Danes t. j. drugi dan vidim nič in vse delo je v zaostanku, ker pri Vas ni reda in volje za delo. Električar je odšel domu, ker nima kaj delati, manjkajo mu vmesne stene. Zidarjev ni in seveda tudi ne bi mogli delati teh sten, ker ni opeke.⁴⁹

Vila je bila zgrajena sredi vojne v bližini lastnikove tovarne v Savljah na robu obsežnega parka. Čeprav Katarina Kobe-Arzenšek v članku zelo podrobno opisuje Vidmarjevo tovarno dežnikov in nogavic, pa Mihevčeve vile ne omenja.⁵⁰ Eno nadstropna vila je pravokotne tlorisne oblike dimenzij 9 m x 17,40 m. Na zahodni strani ji je dodana garaža z ložo, ki se na južni strani odpira proti vrtu. Vila je z daljšo stranico obrnjena proti jugu, kjer so v spodnji etaži bivalni in zgoraj spalni prostori s podolgovatim balkonom. Nad garažo in ložo je velika terasa, na

⁴⁸ Pismo stavbenika Miroslava Zupana Stanetu Vidmarju z dne 27. decembra 1940 (ibid.).

⁴⁹ Pismo Staneta Vidmarja stavbeniku Miroslavu Zupanu z dne 23. aprila 1941 (ibid.).

⁵⁰ Katarina KOBÉ-ARZENŠEK, Oris Vidmarjeve tovarne dežnikov in nogavic v Ljubljani, *Kronika. Časopis za slovensko krajevno zgodovino*, XX/1, 1972, pp. 27–33.



11. Vidmarjev lokal v Novem Sadu, foto Benedek, Novi Sad /
Vidmar's shop in Novi Sad photo Benedek, Novi Sad

vzhodni strani je teren poglobljen, tam je iz servisnih prostorov priročen izhod na manjši poglobljen vrtni atrij. Številni razčlenjevalci arhitektovega opusa poudarjajo Mihevčevo humano arhitekturo, denimo Vladimir Brezar.⁵¹ Prav odpiranje terena v kletnih prostorih je tista humana značilnost, ki jo je Mihevc kasneje ponovil še pri vili Kavka, vili dr. Šavnika in večstanovanjski hiši Wagner, če se osredotočim na dostopne vire. Skrbno načrtovanje prostorov za služinčad je bila tudi lastnost prof. Plečnika. Tloris vile Vidmar sledi meščanski tradiciji, saj so linijsko od zahoda proti vzhodu na južni strani nanizani trije povezani prostori v naslednjem vrstnem redu: v bližini vhoda, ki je na severni strani ob loži, je delovna soba podjetnika, sledi ji velik salon ali dnevni prostor s kaminom, klavirjem in dvema sedežnima garniturama, na vzhodni strani pa je jedilnica. Vsi ti prostori se z velikimi okni in vrati odpirajo proti vrtu, kar še bolj poudarja njihovo velikost. Prostori niso povezani z vrati na sredini stene, kot je to značilno za ljubljanska meščanska stanovanja, ampak so odprtine še enkrat večje in so tik ob južni steni. Ta princip je kasneje Mihevc uporabil pri palači Impex v Ljubljani (danes Ministrstvo za finance na križišču Beethovne in Štefanove ulice) pri notranjem prehodu, ki steče ob horizontalnem oknu skozi številne pisarne, ki se zvrstijo ob uličnem obodu stavbe. Na zahodni strani vile Vidmar je na severnem delu *hall*

⁵¹ Vladimir BREZAR, Stanovanjska arhitektura, *Edo Mihevc*, Ljubljana 2011, pp. 15–22. Brezar izpostavlja na primer mediteranski način življenja na velikih balkonih in zenitalno osvetljena stopnišča v sredini tlorisa.



12. Podjetnik Stane Vidmar /
Entrepreneur Stane Vidmar

s stopniščem, na južnem pa kuhinjski del s pripadajočimi prostori in z ločenim drugotnim vhodom za osebje.

Ali so se odnosi med investitorjem vile Vidmar in arhitektom zaradi zamud, zapletov, povezanih z gradnjo vile v Savljah v napol vojnih razmerah, poslabšali, ni znano. Stane Vidmar se je sredi druge svetovne vojne, medtem ko je bil Mihevc v partizanih, odločil, da za zasnovo in gradnjo nove enonadstropne vile nedaleč stran, danes na Saveljski cesti 54, najame arhitekta Edvarda Ravnikarja.⁵² Ta je imel res veliko srečo, saj je ob očetovi smrti iz taborišča Renicci – Anghiari v Italiji dne 15. avgusta 1943 prišel na zapuščinsko razpravo v Ljubljano in je dovoljeno bivanje podaljšal za štirinajst dni, medtem pa je Italija kapitulirala. Ravnikar se tedaj ni prijavil novim nemškim oblastem v Ljubljani, temveč se je odločil za »prostovoljni hišni pripor«, v katerem je veliko risal, slikal, bral⁵³ in očitno tudi projektiral! Ali je danes primerjava dveh vil dveh Plečnikovih učencev, ki sta postala vodilna arhitekta druge polovice 20. stoletja, zaradi sprememb in pomanjkanja podatkov sploh še mogoča?

Po enodružinski vili Vidmar v Savljah je Mihevc v seznamu *Moja dela* kot trindvajseto navedel: »Enodružinsko vilo dr. Šavnika v Črnučah na zelo težkem terenu.« Dr. Leo Šavnik je stanoval na Trubarjevi ulici 6 v središču mesta in je stav-

⁵² V vili sta po drugi svetovni vojni živela politika Sergej Kraigher in Lidija Šentjunc. O Ravnikarjevi vili Vidmar piše Karl Friedrich Gollmann najprej v disertaciji, potem pa v knjigi *Edvard Ravnikar. Bauten und Projekte. Die Fortsetzung einer mitteleuropäischen Architekturtadition*, Wien – Graz 2005, p. 79.

⁵³ Marta IVANŠEK, *Mladost v senci zvonika sv. Jožefa, Hommage à Edvard Ravnikar*, Ljubljana 1995, p. 201.



13. Hišica Angele Vidmar
v Dolenji vasi pri Senožečah /
Angela Vidmar's house in
Dolenja vas pri Senožečah

bo uporabljal kot počitniško hišo. V ZAL so ohranjene skice, ki so bile predložene ob prošnji za pridobitev gradbenega dovoljenja, ki je bilo izdano 1. julija 1940.⁵⁴ Kletni del je vkopan in se na južni strani odpira proti Ljubljanski kotlini. Tudi pri vili dr. Šavnika je Mihevc osnovnemu stavbnemu kvadru nekaj dodal, ponovno ložo s teraso, ki jo spodaj v kletni etaži zamejujeta dva kamnita loka. V pritličju je velik dnevni prostor s kmečko pečjo in jedilnim koticom ob njej. Dnevni prostor, ki je lociran na jugu in zahodu, se odpira proti zahodni terasi. Kuhinja s shrambo je na severnem in vzhodnem delu stavbe, spalnica je orientirana na jug in vzhod. Klet je na zunanji strani obložena s kamnom, pritličje je ometano ter ima okna obrobljena s kamnitimi špaletami in zavarovana s kovanimi okrasnimi rešetkami. Strešni del, v katerem so tri sobe, dve otroški in ena za goste, je na fasadi oblo-

⁵⁴ SI ZAL, LJU 7, Občina Ježica, a.e. 2003, t.e. 69, Leo Šavnik.



14. Vila Vidmar v Savljah / Vidmar's villa in Savlje

žen z lesom. Mihevc je v primeru počitniške hiše dr. Lea Šavnika v Črnučah sledil Plečnikovi arhitekturni sintaksi in je zasnoval hišo, ki je nadvse podobna hišici, ki jo je projektiral v Plečnikovem seminarju.⁵⁵ Kaj se je dogajalo s hišo po drugi svetovni vojni, ni znano, trenutno živi v njej več stanovalcev. Eden od njih jo je nadzidal za dodatno etažo, kar je podrlo proporce počitniške hišice in jo naredilo čudno monumentalno, kar sprva ni bila.

Naslednja hiša iz seznama *Moja dela* je: »Hiša na Krasu v Dolenji vasi za A. V. s celotno opremo.« Naročnica je bila žena podjetnika Staneta Vidmarja, Angela Vidmar, rojena Suša, ki je bila doma v Dolenji vasi pri Senožecah. Gre za preprosto pritlično hišo z blagim strešnim naklonom, ki je bil prav tako značilnost del prof. Plečnika oziroma njegove »mediteranske« arhitekture. Posebnost hiše je v tem, da ima spredaj dva prečno postavljena zidova, ki zamejujeta prostor pred vhodom v hišo in tvorita odprto preddverje, značilno za sredozemsko območje. V prvem zidu je krožna odprtina, v drugem pa lok. Zidova sta postavljena dober meter stran od linije zidov hiše in s čelno vhodno fasado tvorita nekakšen odpr-

⁵⁵ ZUPANČIČ 2011, cit. n. 1, p. 310.



15. Vila Vidmar v Savljah / Vidmar's villa in Savlje

to-zaprta predprostor, prostor za bivanje in druženje na prostem. Po pripovedovanju sorodnice Angele Vidmar so Vidmarjevi hišo po drugi svetovni vojni prodali v nenavadnih okoliščinah,⁵⁶ novi lastniki pa so jo preuredili in zunanjščino spremenili do nerazpoznavnosti. Na njeno prvotno podobo nas opozarja nekaj ohranjenih fotografij iz arhiva hčere Angele Vidmar, arhitektke Zlate Vidmar Kališnik.

V Arhivu Republike Slovenije je v okviru dokumentacije Pokojninskega zavoda za nameščence v Ljubljani ohranjen načrt za stanovanjsko hišo stavbenika Karla Kavke, ki je bil končan in podpisan junija 1941, torej leto dni po tem, ko je Mihevc končal prakso pri Kavki.⁵⁷ Načrt je nedvomno narisal Mihevc, vendar na njem ni podpisan, kar lahko pripišemo vojnim razmeram in skrbi, da ne bi razkril svojega ilegalnega delovanja. Arhitekt navaja vilo Kavka v seznamu *Moja dela*, iz katerega je razvidno, da je zasnoval tudi opremo in ureditev vrta. Takole pravi: »Enodružinska vila stavbenika Karla Kavke v Frankopanski ul. [danes Žibertova ulica

⁵⁶ Sorodnica Angele Vidmar ne želi biti imenovana.

⁵⁷ SI AS 420, šk. 112, [dosje posojilojemalca] 2744.

11, op. B. Z.] v Šiški z opremo in ureditvijo vrta.« Vila ima podoben koncept kot vila Vidmar v Savljah, vendar je postavljena na manjši parceli podolgovate oblike. Stavbnemu kvadru je na severni strani dodana vstopna loža s teraso v nadstropju, garaža pa je locirana ločeno v bližini vstopne lože. Arhitekt je na vzhodni strani poglobil teren in tako bolj osvetlil kletne prostore. Le-te je odprl proti poglobljenemu vrtu na ulični strani vile. V ravni uličnega tlaka vodi pot preko vrta do vhodne lože. Na dvoriščni strani je zaradi notranjih konveksno ukrivljenih stopnic zahodna zunanja stena napeta, okna na njej pa so zamrežena s kovinskimi rešetkami. Na vili opazimo enake gradbene elemente in člene, kot jih je arhitekt uporabil pri naslednjem projektu, gradnji hiše Wagner v Ljubljani.

Naložbenika trinadstropne večstanovanjske hiše na križišču Streliške ulice 9 in Strossmayerjeve ulice 24 sta bila Franjo in Vida Wagner. Načrt stavbe, ki ga hrani ZAL, je žigosan »ing. Edo Mihevc pooblaščen inženjer za arhitekturo, Ljubljana« in datiran »15. julija 1941«, uporabno dovoljenje pa je bilo izdano avgusta 1942, slabo leto in pol po napadu okupatorjev na Jugoslavijo.⁵⁸ Za razliko od običajnih večstanovanjskih hiš v nizu, ki imajo glavni vhod na ulični strani in drugotni na notranje dvorišče, je arhitekt zasnoval samo en dostop do stavbe čez polkrožno brv s Streliške ulice preko poglobljenega terena. Brv vodi do glavnega vhoda, ki je ob stopnišču na zahodni strani stavbe. Fasada pritličja in pročelje na zahodnem dvoriščnem delu kleti stavbe sta obložena s kamni, med njimi pa opazimo v nepravilnem redu konzolno izstopajoče kamne. Balkoni v vogalnih stanovanjih v nadstropju stečejo prek vogala, kar omogoča bogatejši stik stanovalcev z okolico. Pri večstanovanjski hiši opazimo enako obdelavo preklad nad okni in vhodne elemente pri ograji kot pri stanovanjski hiši Karla Kavke v Šiški, kar ne preseneča, saj sta bili stavbi zasnovani v istem času in grajeni hkrati, obe pa je gradil stavebenik Karel Kavka.

Opozoriti velja še na dejstvo, da Mihevc v seznamu *Moja dela* ni navedel zasnove in izvedbe notranje opreme za slaščičarno in kavarno Petriček na Aleksandrovi (danes Cankarjevi) cesti v Ljubljani, ki jo kot Mihevčevo delo omenja Katja Jerman v knjigi *Promenada v Ljubljani* in jo predstavlja s fotografijo.⁵⁹ Ali je Mihevc ob množici drugih del v seznamu pozabil navesti priljubljeno ljubljansko slaščičarno in kavarno ali gre zgolj za fotografijo, ki dokumentira razstavo slikarskih del njegovega brata? Slednje nas navdaja z domnevo, da so zato fotografijo hranili v arhitektovi zapuščini in verjetno – pomotoma ali ne – oblikovanje notranjščine

⁵⁸ SI ZAL, LJU 493, Mesto Ljubljana, gradbena registratura, Reg. VIc, 44324, 1942.

⁵⁹ Katja JERMAN, *Promenada v Ljubljani*, Ljubljana 2003, p. 67.



16. Vila Vidmar v Savljah leta 2011 / Vidmar's villa in Savlje in 2011

pripisali arhitektu Mihevcu. Ali pa je posredi kaj drugega? Obnovo Petrička oktobra 1937 omenja časnik *Jutro*, vendar ne navaja avtorja prenove.⁶⁰

V arhitektovem arhivu je še fotografija nagrobnega spomenika družine Windischer v Novem mestu, ki ga lahko za zdaj pogojno pripišemo Mihevcu, vendar bi bilo dobro pridobiti še druge dokaze o avtorstvu.⁶¹ Prav tako naj bi Mihevc v obdobju pred drugo svetovno vojno po pripovedovanju arhitektke Lidije Ariane Bahovec oblikoval notranjo opremo za lovsko sobo družine Bahovec v družinski vili na Erjavčevi cesti 11 v Ljubljani, ki so jo leta 1982 podrli. V knjigi *Promenada v Ljubljani* so poleg fotografije razstave v Petričku objavljene še štiri druge fotografije: na eni iz leta 1939 je arhitekt v družbi igralka Ančke Levarjeve, na drugi pa je skupaj s svakom Ernestom Švaro, ki je bil dirigent plesnega orkestra Odeon, z njegovim bratom skladateljem Danilom Švaro in nečakinjo Mišo Švara.⁶² Arhi-

⁶⁰ Obnova ugledne ljubljanske slaščičarne in kavarne, *Jutro*, XVIII/240 [14. 10.], 1937, p. 4.

⁶¹ Za pomoč pri določitvi lokacije nagrobnega spomenika družini Windischer se zahvaljujem Ivici Križ iz Dolenjskega muzeja v Novem mestu, ki je ugotovila, da je nagrobnik na šmihelskem pokopališču v Novem mestu.

⁶² JERMAN 2003, cit. n. 59, pp. 41, 71.

17. Zgornji del dopisnega papirja tovarne ESVE z naslovi njenih trgovin / The upper part of the stationary of the ESVE factory with the addresses of its shops



Gospod
Miroslav Zupan
mestni stavbenik
Ljubljana.

tekt Mihevc je bil na začetku kariere uspešen, kar velja pripisati tudi njegovemu odprtemu značaju in družabnosti. Vendar se vse ni odvijalo po njegovih pričakovanjih! Pavel Göstl v knjigi *Srečanja s stavbarji* omenja, da je pozneje izvedel, da je ob kandidaturi za službo mestnega arhitekta pripravnika na gradbenem uradu imel še dva konkurenta. Prvi, pravi, je bil arhitekt Edvard Mihevc, ki tedanji mestni upravi ni ustrezal, ker je bila informirana o njegovi levi usmerjenosti, druga je bila Göstlova vrstnica iz Plečnikove šole Marjanca Kanc, ki pa je že bila poročena in po pragmatiki so imeli moški in neporočene ženske prednost.⁶³

Politično delo

Arhitekt Edo Mihevc je izhajal iz politično levo usmerjene družine, njegov oče je bil, kot je zapisal Mihevc v anketnem listu z dne 28. oktobra 1947, »zaprt in preganjan radi politične pripadnosti«, tudi njegova mati, njegov oče je bil »preje socialist pozneje komunist«. ⁶⁴ Zaradi komunizma je bil, kot je zapisal na istem mestu, tudi sam leta 1931 nekaj dni zaprt, vendar ni znano, ali je bil zaprt konec prvega letnika ali v začetku drugega. Zanimivo bi bilo vedeti, ali je za to zvedel prof. Plečnik in ali je njegovo priprtje tudi komentiral v risalnici. Mihevc pred vstopom v Komunistično partijo ni bil član kakšne druge politične organizacije ali stranke, tudi ni

⁶³ Pavel GÖSTL, *Srečanja s stavbarji*, Radovljica 1996, p. 44.

⁶⁴ Anketni list Mihevc Edo - Dore z dne 28. oktobra 1947. Iz arhitektovega zasebnega arhiva, hrani Ana Jontez Mihevc.



18. Edo Mihevc pred milansko stolnico (verjetno aprila 1938) / Edo Mihevc in front of Milan Cathedral (probably in April 1938)

bil kandidat in član SKOJ, kot je bilo to sicer v navadi, zato zapisano v anketi daje vtis, da je bil v partijo sprejet v dramatičnih časih, povezanih z obstojem in usodo slovenskega naroda, tik pred napadom Nemčije na Jugoslavijo ali ob njem. V Komunistično partijo je bil sprejet leta 1941 in ne leta 1932, kot napačno navajajo številni pisci, denimo Vladimir Brezar, Jasna Kralj Pavlovec, Tomaž Budkovič in Janez Koželj. V KP so ga sprejeli Vito Kraigher, Boris Kidrič in Edvard Kardelj, skratka vodilni slovenski komunisti in voditelji odpora.⁶⁵ Kakšne partijske funk-

⁶⁵ Anketni list Mihevc Edo - Dore z dne 28. oktobra 1947. Iz arhitektovega zasebnega arhiva, hrani Ana Jontez Mihevc. Pri pravniku Vitu Kraigherju, ki se je leta 1937/38 izpopolnjeval v Parizu, pa velja izpostaviti, da je bil bratranec arhitekta Hrvoja Brnčiča, ki je prav tako študiral pri profesorju Plečniku in se kasneje izpopolnjeval pri arhitektu Le Corbusieru in njegovem bratranecu Pierru Jeanneretu v Parizu. Kraigher je pomagal arhitektu Feriju Novaku iz Prekmurja in verjetno tudi bratranecu Hrvoju Brnčiču, da so ju sprejeli na izpopolnjevanje v Le Corbusierov atelje v Parizu. Kakšne povezave je imel in s kom v ateljeju, lahko danes le ugibamo, saj so ga dan ali dva pred koncem druge svetovne vojne umorili domobranci. Povzeto po neobjavljenem tipkopisu Bogo ZUPANČIČ, *Plečnikovi študenti v Le Corbusierovem ateljeju ter nekateri drugi jugoslovanski arhitekti in gradbeniki na izpopolnjevanju v Parizu v letih 1925 do 1940*, Ljubljana 2015.

cije ni opravljal, od leta 1942 je bil v partizanih, kjer je imel vojaške zadolžitve, sodeloval pa je pri večini partijskih konferenc in na kongresih, prav tako je kot risar sodeloval pri vseh partizanskih listih. Zanimivo je tudi dejstvo iz anketnega lista, da je bil začasno izključen iz partije leta 1945, kaznovala ga je celica slovenskega štaba, piše v anketi, vendar povod za kazen ni naveden.

*

Arhitekt Edo Mihevc se je na Oddelku za arhitekturo in v seminarju prof. Jožeta Plečnika Tehniške fakultete Univerze kralja Aleksandra I. v Ljubljani dobro arhitekturno oblikoval in pripravil na strokovne izzive. Pričujoči članek o njegovih delih pred drugo svetovno vojno je nadaljevanje članka z naslovom *Študijska leta arhitekta Edvarda Mihevca*, ki je bil objavljen v *Zborniku za umetnostno zgodovino* leta 2011.⁶⁶ Ker je bilo ob stoletnici rojstva Eda Mihevca (1911–1985) napisanih več knjig, ki izpuščajo arhitektova zgodnja dela, je namen članka, da predstavi formativno obdobje arhitekta in njegova predvojna dela. Na podlagi seznama *Moja dela*, ki ga je najverjetneje po spominu napisal arhitekt 22. oktobra 1946, je evidentirano 26 Mihevčevih predvojnih del. Za 14 del iz seznama je bilo mogoče najti načrte in dokumentacijo v Zgodovinskem arhivu Ljubljana, Arhivu republike Slovenije ter Muzeju za arhitekturo in oblikovanje v Ljubljani. Nekaj dokumentacije je še v arhitektovem zasebnem arhivu, nekateri podatki pa so dostopni v dnevnem časopisu iz predvojnega obdobja. Članek najprej opisuje dveletno prakso arhitekta Mihevca od 5. junija 1937 do 21. junija 1939 pri arhitektu Ladislavu Khamu. Podrobnosti, povezane z Mihevčevim delom v pisarni arhitekta Khama, so delno pojasnjene, v tem obdobju je Mihevc samostojno adaptiral več lokalov v središču Ljubljane in zanje naredil tudi opreme. V nadaljevanju članka je opisana Mihevčeva praksa pri stavbeniku Karlu Kavki, ki jo je arhitekt opravljal od 1. julija 1939 do 1. avgusta 1940, torej v času, ko se je gradila Moderna galerija arhitekta Edvarda Ravnikarja, kasnejšega Mihevčevega tekmeča. Pri Kavki je Mihevc nadaljeval nekatere že pri Khamu začete projekte, kot je na primer tovarna Malina v Šiški. Po opravljenem strokovnem izpitu 22. oktobra 1940 v Beogradu je načrtoval in izvedel počitniško hišo dr. Šavnika v Črnučah, vilo podjetnika Staneta Vidmarja v Savljah, hišo na Krasu za Angelo Vidmar, vilo stavbenika Karla Kavke v Šiški in trinadstropno večstanovanjsko hišo Wagner na Streliški ulici v Ljubljani ter sta-

⁶⁶ ZUPANČIČ 2011, cit. n. 1.



19. Fotografija nagrobnega spomenika družine Windischer na Šmihelskem pokopališču v Novem mestu / The tombstone of the Windischer family in Šmihel cemetery in Novo mesto

novanjsko hišo Kereva na Celovški cesti. Slednja zaradi pomanjkanja podatkov ni predstavljena. Mihevc se pred drugo svetovno vojno ni udeleževal natečajev, saj je bil zaposlen s številnimi projekti. V tem obdobju je dvakrat potoval v tujino za krajši čas, enkrat pa je nameraval. Iz delno ohranjene korespondence je razvidno, da se je zanimal za tujo strokovno literaturo. Pri naročnikih je bil priljubljen, saj so se k njemu vračali z novimi naročili. Začel je z manjšimi opremami, adaptacijami lokalov in nadaljeval z gradnjo vil, hiš, manjših tovarn in stanovanjskih blokov. Zato nas ne sme presenetiti uvrstitev še ne tridesetletnega inženirja arhitekta Eda Mihevca v *Spominski almanah*, v katerem je naveden med najpomembnejšimi slovenskimi strokovnimi pisatelji, publicisti in projektanti, kot strokovnjak, ki je »izvršil adaptacije več lokalov v Ljubljani«. ⁶⁷

Z urbanizmom se Mihevc pred drugo svetovno vojno ni ukvarjal. Preizkušene prostorske koncepte, denimo odpiranje stavbe v kletnem delu na eni strani stavbe, je z enega stavbnega tipa (vile) prenašal na drugega (večstanovanjska hiša), uporabljal je enako ali podobno oblikovane gradbene elemente, denimo preklade, in

⁶⁷ *Spominski almanah slovenskih strokovnih pisateljev, publicistov in projektantov*, Ljubljana (s. d.), pp. 137, 311.

obdelave površin pri različnih projektih. Bolj moderen in dovzeten za nova tehnološka spoznanja je bil pri opremljenosti lokalov, pri gradnji vil in večstanovanjskih hiš pa se je držal tradicionalne arhitekturne sintakse in elementov.

Poznavanje stavb, v bližini katerih je tudi stanoval, prostora in življenjskega utripa v središču mesta,⁶⁸ v katerem je izvedel svoje prve adaptacije in opreme, je arhitektu Mihevcu koristilo pri umeščanju povojnih arhitekturnih del, kot so, denimo, poslovna stavba Impex (1953) na vogalu Beethovnovne in Štefanove ulice, spomenik *Ilegalcu* (1952) kiparja Frančiška Smerduja v osi pasaže Nebotičnika, prenova gostilne Figovec (1953), poslovna stavba sindikatov in supermarket (1961) ter tako območje okoli poslovne stavbe Metalka (1962–1972) kot tudi predel okoli poslovno-stanovanjske stavbe *Kozolec* (1957) oziroma Bavarski dvor (1961–1972).

Pravi modernist pa je arhitekt Mihevc postal šele po končani drugi svetovni vojni, ko je bilo treba »v novih časih« obnoviti porušeno domovino, kar predstavlja nov in zaključen tematski sklop iz arhitektovega življenja in opusa. Na koncu velja opozoriti, da ostaja še dolg, da se razišče, razčleni in predstavi dvanajst manjkajočih del iz Mihevčevega seznama *Moja dela* iz obdobja pred drugo svetovno vojno. Ta dela so v tem tekstu omenjena in jih ni bilo mogoče predstaviti zaradi nedostopnosti in/ali pomanjkanja podatkov.

Viri ilustracij: Narodna in univerzitetna knjižnica, Ljubljana: kartografska in slikovna zbirka (1); Muzej za arhitekturo in oblikovanje, Ljubljana: arhiv arhitektke Zlate Vidmar Kališnik (12–15), arhiv stavbenika Miroslava Zupana (17); Zgodovinski arhiv Ljubljana: SI ZAL, LJU 493, Mesto Ljubljana, gradbena registratura: Reg. IV, TE 143, 43417/38 (3), spis 11506, 1938 (5), TE 160, 9344/39 (7), spis 38240, 1939 (8); SI ZAL, Občina Ježica (LJU 7), 2014, p. št. 493, 1940 (9); iz zasebnega arhiva arhitekta Mihevca, last Ana Jontez Mihevc (2, 10–11, 18–19), iz Spominskega almanaha, Ljubljana (s. d.), p. 80 (4), arhiv Bogo Zupančič (6), foto Bogo Zupančič (16).

⁶⁸ Iz ohranjene korespondence, ki mi jo je posredovala Ana Jontez Mihevc, je razvidno, da je Edo Mihevc kot študent stanoval »pri mitnici« na Dunajski cesti 62, v letu 1936 je stanoval na Masarykovi cesti 6/III, potem nad lekarno Piccoli na Tyrševi 6 (danes Slovenski 38), leta 1937 je bil najemnik pri g. Haslu na Trdinovi 5 in pri g. Švari na Tavčarjevi 4. Po letu 1938, ko je odslužil vojaško obveznost, je stanoval na Aleksandrovi cesti 3/III (danes Cankarjevi). V času, ko je bil na praksi pri arhitektu Khamu, je delal v prvem nadstropju na Gajevi 3 (potem Kidričevi, danes Štefanovi), po drugi svetovni vojni pa je stanoval na Kidričevi 5 (danes Štefanovi) v tretjem nadstropju.

The Oeuvre of Architect Edo Mihevc before World War II

SUMMARY

This article about the works of Edo Mihevc before World War II is a continuation of “The Student Years of Architect Edvard Mihevc”, an article published in *Zbornik za umetnostno zgodovino* XLVII, 2011. Because several books published upon the centennial of his birth (1911–1985) do not deal with the architect’s early works, the aim of this article is to present the architect’s formative period and record his pre-war works. Based on a list entitled *My Works*, which Mihevc set down most probably from memory on 22 October 1946, 26 pre-war projects have been identified. The plans and documents for fourteen works on the list were found at the Historical Archives Ljubljana, the Archives of the Republic of Slovenia and the Museum of Architecture and Design in Ljubljana. Some documents are kept in the architect’s private archive, while some data are accessible in the daily print media of the pre-war period. The article first traces Mihevc’s two-year internship with the architect Ladislav Kham between 5 June 1937 and 21 June 1939, giving a partial account of the particularities regarding Mihevc’s work for Kham; in this period, Mihevc independently modified several shops in the centre of Ljubljana. The article continues with an account of Mihevc’s internship with the builder and carpenter Karel Kavka between 1 July 1939 and 1 August 1940, so at the time the Museum of Modern Art designed by Edvard Ravnikar, Mihevc’s future competitor, was being built. While with Kavka, Mihevc finished some of the projects he started at Kham’s studio, such as the Malina factory in Šiška. After passing the proficiency exam on 22 October 1940 in Belgrade, he designed and implemented a vacation house for Dr. Šavnik in Črnuče, a villa for the entrepreneur Stane Vidmar in Savlje, a house in Kras for Angela Vidmar, a villa for the builder Karel Kavka in Šiška, the three-storey Wagner apartment building in Streliška Street in Ljubljana and the Kereva apartment building in Celovška Street. Due to the lack of data, the latter is not presented. Before World War II, Mihevc did not take part in contests, as he was busy with numerous projects and also because he travelled abroad twice for short periods. His partly preserved correspondence reveals his interest in foreign specialist books. He was popular with clients, who kept returning with new commissions. He began by designing smaller furnishings and shop modifications, and continued with villas, houses, smaller factories and apartment buildings. According to the available data, he did not engage in urban planning. He transferred accepted ideas, such as the opening of a building in the basement on one side of the building, from one type of structure (villa) to another (apartment building); he used the same construction elements and surface treatment in various projects. He was more modern and susceptible to new technological knowledge in furnishing shops, while in designing villas and apartment buildings, he adhered to traditional architectural syntax and elements.